

# VÝROČNÍ ZPRÁVA

## O ČINNOSTI A HOSPODAŘENÍ V ROCE



KNIHOVNA MĚSTA OLOMOUCE

# Knihovna města Olomouce, příspěvková organizace

zapsaná v obchodním rejstříku vedeným Krajským soudem v Ostravě,  
oddíl Pr, vložka 388  
IČ: 00096733

Zřizovatel: statutární město Olomouc

Předmět činnosti: poskytování a uspokojování veřejných knihovnických a informačních služeb, všestranné napomáhání vzdělávání občanů a vykonávání regionálních funkcí

Adresa: **nám. Republiky 1, 771 66 Olomouc**

Telefon: **585 545 111**

E-mail: **[knihovna@kmol.cz](mailto:knihovna@kmol.cz)**

Datová schránka: **tj2kkz2**

Živnostenský list ev. č. 380501-17069-00

Evidenční číslo knihovny: 00081

Vedení organizace v roce 2021:

|                             |                                                         |
|-----------------------------|---------------------------------------------------------|
| <b>RNDr. Lenka Prucková</b> | ředitelka, statutární zástupce                          |
| Mgr. Jana Pospíšilová       | vedoucí útvaru knihovnických služeb do 31. 8. 2021      |
| Bc. Olga Bačuvčíková        | vedoucí útvaru knihovnických služeb od 1. 9. 2021       |
| Kateřina Petrová            | vedoucí útvaru doplňování a zpracování knihovního fondu |
| Ing. Bc. Libor Housírek     | vedoucí útvaru automatizace                             |
| Ing. Pavel Vítek            | vedoucí provozně ekonomického útvaru                    |

## Obsah:

|                                           |    |
|-------------------------------------------|----|
| Úvod                                      | 2  |
| Struktura a umístění knihoven             | 4  |
| Organizační struktura                     | 5  |
| 1. Služby                                 | 6  |
| 2. Doplnění a zpracování knihovního fondu | 10 |
| 3. Automatizace                           | 11 |
| 4. Vzdělávání                             | 12 |
| 5. Ediční činnost                         | 12 |
| 6. Public relations                       | 13 |
| 7. Výsledky hospodaření                   | 14 |
| Závěr                                     | 19 |
| Přílohy                                   |    |

# Úvod

Knihovnictví bylo i v roce 2021 ovlivněno nemocí covid-19. Knihovna byla 6 týdnů uzavřena, následně jsme 8 týdnů provozovali „okénka“ a teprve od 12. 4. 2021 jsme plně otevřeli (včetně sobot). Nabídli jsme novou službu – **rozvoz objednaných knih** na pobočkách Holice, Neředín a Tabulový vrch. Pro knihovníky to znamenalo pracovat na sobě – změnit způsob práce, být operativní a kreativní.

**Odpovědně jsme pracovali s příspěvkem zřizovatele 21 989 000 Kč, vlastní příjmy** knihovny byly **3 032 902 Kč**, z toho nájem 649 368 Kč. Největší získanou **dotací** (která je oceněním kvalitní metodické práce knihovny) je dotace na regionální funkci<sup>\*)</sup> **3 041 247 Kč** z krajského rozpočtu. Díky grantové politice Ministerstva kultury ČR a dotaci Olomouckého kraje jsme mohli využít dalších 188 000 Kč.

## „3 TOP“

Na pobočce Jungmannova se rozjely pravidelné **workshopy** rozvíjející digitální gramotnost nejen dětí, ale i dospělých. Náplní je tvorba kreativních třírozměrných předmětů a jejich **tisk na 3D tiskárnách, práce s 3D pery** a skládání a **programování robotických hraček**. Technika byla nakoupena z dotací Ministerstva kultury ČR.

Oblíbenou se stala služba **„odložení z poličky“**, kdy si klienti skrz katalog, mailem či telefonicky mohou objednat knihy, které jim knihovníci připraví a oni si je jen vyzvednou. Tato možnost přijít si pro připravené dokumenty se v období uzavření či okének osvědčila a má úspěch i při normálním provozu.

Začala aktivní spolupráce s Dobrovolnickým centrem Fakultní nemocnice Olomouc – nejprve jsme předali malované kamínky z naší soutěže jako dárky dlouhodobým pacientům a nyní vybavujeme našimi pěknými, ale již vyřazenými knihami patientské knihovničky na různých odděleních olomoucké nemocnice.

<sup>\*)</sup> Regionální funkce

Regionální funkce poskytuje dle knihovního zákona 257/2001, § 2 písm. h, krajská knihovna a další jí pověřené knihovny v kraji. Knihovna města Olomouce je od roku 2003 jednou z nich. Oblast zahrnuje 125 knihoven. Finančním garantem této služby je kraj. Největší pomocí pro malé obecní knihovny jsou především výměnné soubory, v nichž dostávají nové, čtivé knihy, které nezůstávají po přečtení v obci, ale putují do další knihovny. Vděčně je přijímána i metodická a konzultační činnost, pomoc při aktualizaci a revizi knihovního fondu, servis knihovnického programu Clavius/Tritius a nabídky na školení a exkurze.

K dalším výrazným aktivitám roku 2021 patřily:

- **přeměna pobočky Slavonín na moderní komunitní centrum** s novým nábytkem a dětským koutkem (i díky dotaci Olomouckého kraje);
- úspěšné pokračování celostátního projektu „**S knížkou do života**“ (BOOKstart), jehož hlavním cílem je podpora čtení hned od narození. Knihovna ve spolupráci s Komisí pro občanské záležitosti předává při vítání občánků malé leporelo s „prvními“ říkankami, brožurku s radami, jak pracovat s dětmi od narození, a seznam doporučené předškolní četby. Součástí balíčku je i poukaz na čtenářský průkaz pro dítě a především pozvánka do knihovny na setkávání rodičů s miminky či batolaty, kdy se nenásilnou a zábavnou formou snažíme pracovat s nejmenšími ratolestmi. V roce 2021 jsme specializovali péči o děti 3–6 let, a ty, kteří s námi již od narození spolupracují, jsme podarovali batůžkem s knižním překvapením;
- **Pasování prvňáčků** na čtenáře knihovny spojené s předáváním originální publikace *Knížka pro prvňáčka* – další pokračování našeho boje s čtenářskou negramotností. Letos se zapojilo 18 škol, předali jsme 746 knížek;
- nově zavedené **výtvarné dílny pro dospělé** – práce s hlínou, mandaly, výroba hmyzích domečků;
- **Noc s Andersenem**, oblíbený večer plný soutěží a her zakončený spaním v knihovně, letos za osobní účasti pana primátora;
- **Čítárna U fontány** v rámci **Dnů evropského dědictví** – posezení s knihou s možností odnést si libovolnou vyřazenou publikaci;
- **Klub deskových her**;
- **besedy** a přátelská setkání se spisovateli a odborníky na různá témata života kolem nás;
- počítačová školení pro olomouckou veřejnost, **přístup k síti Internet zdarma.**

# Struktura a umístění knihoven

## Knihovna města Olomouce

### 1. ústřední budova na náměstí Republiky 1:

- oddělení pro děti a mládež
- oddělení pro dospělé čtenáře
  - půjčovna pro dospělé čtenáře
  - půjčovna hudebnin a hudebních nosičů
  - čítárna a studovna
  - internetové centrum
- útvar doplňování a zpracování knihovního fondu
- útvar automatizace
- ředitelka a provozně ekonomický útvar

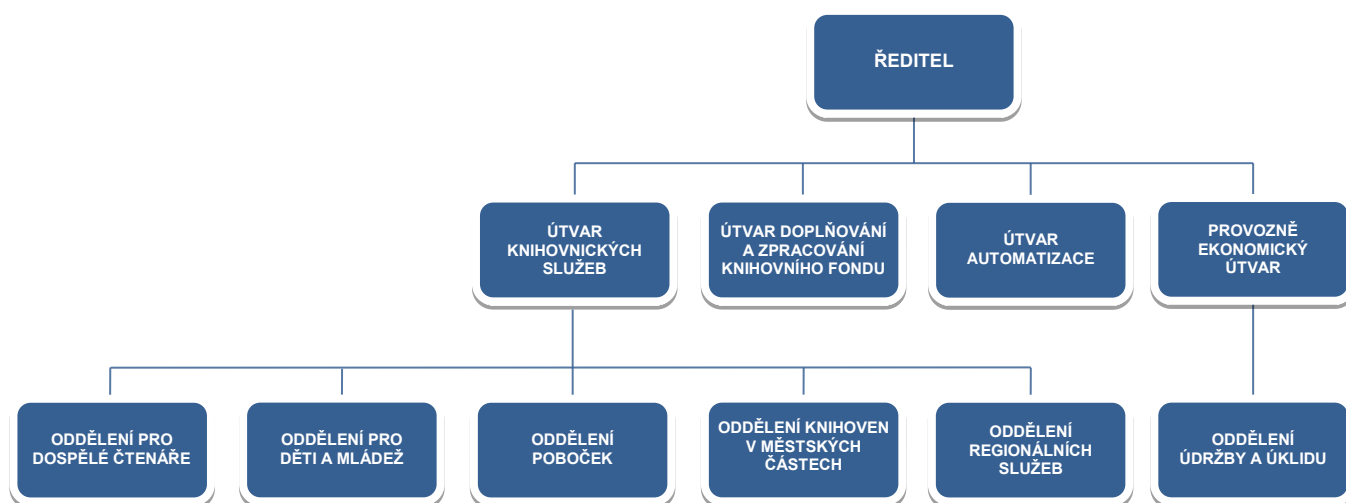
### 2. pobočky na území města Olomouce (celkem 6):

- Brněnská (Knihovna Antonína Šprince) – Brněnská 80-82
- Holice – Náves Svobody 38
- Jungmannova – Jungmannova 25
- Neředín – Tererovo náměstí 2
- Nové Sady – Peškova 1
- Tabulový vrch – Karafiátova 6

### 3. knihovny v městských částech (celkem 8):

- Droždín – Gagarinova 17
- Chomoutov – Horecká 2
- Lošov – Svolinského 15
- Nedvězí – Jilemnického 29
- Radíkov – Náprstkova 1
- Slavonín – Kyselovského 74
- Svatý Kopeček – Sadové náměstí 26
- Týneček – Blodkovo náměstí 15

# Organizační struktura Knihovny města Olomouce



|                                                   |             |
|---------------------------------------------------|-------------|
| ředitelka                                         | 1           |
| 1. útvar knihovnických služeb:                    | 1           |
| a) oddělení pro děti a mládež                     | 2           |
| b) oddělení pro dospělé čtenáře                   | 11          |
| - půjčovna pro dospělé čtenáře                    |             |
| - půjčovna hudebnin a hudebních nosičů            |             |
| - čítárna a studovna                              |             |
| - internetové centrum                             |             |
| c) oddělení poboček                               |             |
| - pobočka Brněnská                                | 1           |
| - pobočka Holic                                   | 0,6         |
| - pobočka Jungmannova                             | 1,8         |
| - pobočka Neředín                                 | 1,2         |
| - pobočka Nové Sady                               | 0,2         |
| - pobočka Tabulový vrch                           | 0,2         |
| d) oddělení knihoven v městských částech          | 0,2         |
| e) oddělení regionálních služeb                   | 2,4         |
| 2. útvar doplňování a zpracování knihovního fondu | 4           |
| 3. provozně ekonomický útvar                      | 2           |
| oddělení údržby a úklidu                          | 2,3         |
| 4. útvar automatizace                             | 2           |
| <b>celkem bez REGIONÁLNÍCH SLUŽEB</b>             | <b>30,3</b> |
| <b>celkem s REGIONÁLNÍMI SLUŽBAMI</b>             | <b>32,9</b> |

# 1. Služby

**Půjčovní doba 50 hodin týdně** odpovídá požadovanému standardu, snažíme se o co nejméně výkyvů a změn. Kromě doby úplného uzavření z důvodu covid-19 a doby omezeného přístupu do půjčoven jsme nabízeli obvyklou půjčovní dobu včetně sobot. V období, kdy žáci nenavštěvovali školu, jsme otevřeli dětské oddělení a pobočky i v dopoledních hodinách. Za našimi imobilními spoluobčany jezdíme do domu s pečovatelskou službou na Erenburgově ulici. Je možno si objednat **rozvoz knih** na pobočkách Holice, Neředín a Tabulový vrch.

**Příjemné a otevřené prostředí** jak v ústřední budově, tak na pobočkách – moderní nábytek, pohodlné pohovky, sedací vaky, barevnost a kreativita zajišťuje, že se k nám lidé rádi vrací. Pro maminky nabízíme kojící místnost vybavenou i nábytkem a hračkami pro sourozence. Těsně před koncem roku se návštěvníci dočkali designově jedinečného interiéru vstupní místnosti půjčovny pro dospělé čtenáře.

Abychom zajistili dostupnost knihovnických a informačních služeb pro každého obyvatele města, nabízíme návštěvu třech velkých (celotýdenní půjčovní doba) a dvanácti malých **poboček** (otevřeno většinou 2x týdně). Pravidelně sledujeme a vyhodnocujeme zájem čtenářů o ně. Stále věříme, že se nám podaří realizace pobočky na ulici Trnkova, která by nahradila pobočku Brněnská v chátrající budově a pobočku Nové Sady v Domě s pečovatelskou službou na Peškově ulici, která svými službami neodpovídá rychle se rozvíjejícímu sídlišti. Návštěvnost **knihoven v městských částech** není příliš efektivní – náročnější čtenáři vyhledávají ústřední budovu či velké městské pobočky. Ale pracujeme na tom – letos jsme modernizovali pobočku **Slavonín** a zavedli automatizovaný výpůjční protokol na **Svatém Kopečku**. Všechna pracoviště nabízejí služby veřejného internetu.

Kvalitní a různorodý **knihovní fond** dnes tvoří mimo knih a časopisů také CD s hudbou či mluveným slovem, deskové hry a elektronické čtečky. Pokud se kniha nenachází ve stálém fondu knihovny, je možno ji prostřednictvím meziknihovní výpůjční služby získat z jiné české či zahraniční knihovny – nově jsme zapojeni do služby **Získej.cz**, kdy si čtenář knihu z jiné knihovny může objednat i z pohodlí domova. Řadu novinek si je možno půjčit jako **e-knihu** (v roce 2021 nárůst o 100 % z 2 321 na 4 673 stažení). Kvůli problémům s přístupem do knihovny jsme navýšili možnost půjčování e-knih **až na 10 za měsíc**.

V čítárně a studovně lze nalézt **235 titulů novin a časopisů** včetně regionálních periodik, publikace vztahující se k regionu a naučnou literaturu určenou k prostudování v knihovně. **Databáze Osobnosti**, kterou vytvářejí a doplňují sami knihovníci, zahrnuje základní údaje o významných lidech regionu střední Moravy, kteří se zde narodili, zemřeli nebo zde pracovali, a je k dispozici čtenářům i přes naši webovou stránku. V současné době má **5 486 záznamů**, každoročním výstupem z ní je publikace Osobnosti střední Moravy, na níž spolupracujeme i s dalšími knihovnami v regionu.

**Automatizovaný výpůjční protokol**, který je spojený se službami jako vyhledávání, rezervace a prodloužování přes webové stránky nebo mobilní či emailová upozornění ohledně blížícího se konce výpůjční lhůty, čekajících rezervací nebo nových aktivit knihovny, zrychluje služby a dává prostor našim vzdělaným a

komunikativním **knihovnicím a knihovníkům** pro individuální práci se čtenářem. Umožňuje čtenářům i online registraci do knihovny. Dospělí i dětští čtenáři se naučili používat samoobslužné pulty (**selfchecky**) nově **rozšířeny o službu platby kartou**. Čtenáři zvládli objednávání knih přes náš katalog formou „**odložení z poličky**“ (25 735 objednávek).

Moderní informační služby doplňuje **bezplatný kvalitní internet na 48 počítačích** pro olomouckou veřejnost, v hlavní budově nabízíme i **wifi připojení**. Internetové centrum poskytuje školení pro zájemce z řad široké olomoucké veřejnosti s důrazem na seniory, matky na mateřské dovolené a nezaměstnané. Školení zajišťují pracovníci knihovny. Nejedná se jen o základy práce s počítačem, ale i mnohem náročnější školení (MS Office 2016, úprava fotografií), která jsme zařadili do odpoledních hodin. I přes restrikce vlády kurzy probíhaly, i když v menším počtu, a byly naplněny.

Naopak služba, kterou nabízíme již několik let – tj. možnost stahování e-knih přes knihovnu zdarma (nárůst o 100 %), se v perspektivě covid-19 ukázala jako dobrý nápad. Populární beletrii i kvalitní naučné knihy nabízíme okamžitě a bez nutnosti osobní návštěvy.

### Výpůjční činnost

|                      |     |         |
|----------------------|-----|---------|
| Registrovaní čtenáři |     | 10 925  |
| Čtenářské návštěvy   |     | 116 746 |
| Výpůjčky             | 896 | 333     |
| Internet             |     | 2 557   |
| Výpůjčky e-knih      |     | 4 673   |

Podrobný rozpis + porovnání s rokem 2020 lze najít v příloze I. Přehled činnosti KMOL za rok 2021

### Excerpce novin a časopisů

Pracovníci zpracovávají články Olomouckého deníku, Hanáckého večerníku, Hanáckých novin, regionálních příloh MF Dnes a Práva, Olomouckých listů, Žurnálu UP, Moravského seniora, Olomouckého seniora, a dále pak všech regionálních tisků, které do knihovny přicházejí (2021 vloženo 356 záznamů). Excerpce umožňují rychlejší orientaci při hledání tiskových zpráv o našem městě, regionálních osobnostech a událostech.

### Kulturní a vzdělávací akce

Pracovníci knihoven se podíleli na organizaci a realizaci různých forem práce se čtenáři všech věkových kategorií, jako jsou exkurze, knihovnické lekce, besedy, školení, soutěže, výtvarné dílničky, ...

Besedy pro mateřské školky ovládl populární Večerníček, první stupeň si užíval na titulech Pan lišák má knihy rád a Smějeme se rádi, starší děti s učitelkami si oblíbily lekci Kniha a film.

Jsme pyšní, že besedy a knihovnické lekce nenavštěvují jen děti, ale i středoškolská mládež. Témata jako Bezpečný internet (kyberšikana, kyberstalking, kybergrooming, sexting), William Shakespeare a Memento (drogy) doplnily Fake news (dezinformace, manipulace a propaganda) a Digitální závislosti.



Zvláštní pozornost si zaslouží také práce s handicapovanými dětmi, na besedy přišly děti z Dětského centra na Husitské ulici, děti a studenti ze školy pro neslyšící, z Creda a z Topolan.

V rámci projektu Bookstart bohužel proběhlo v ústřední budově i na pobočkách jen **7 setkání**, účastnilo se **20 dětí** (+ 20 rodičů).

Napříč všemi pobočkami probíhala dětská čtenářská soutěž Lovci perel, kdy děti hledaly označené knihy, odpovídaly (často i přes mail) na všetečné otázky a získávaly za to „perly“.

O letních prázdninách byly pro děti s rodiči v oddělení pro děti a mládež a na pobočkách připraveny v dopoledních hodinách rozmanité zábavné, vzdělávací a výtvarné programy.

Půjčovnu pro dospělé čtenáře a pobočku Jungmannova oživovaly powerpointové prezentace k rozmanitým výročím i aktuálním událostem promítané na velkém monitoru.

## Literární kavárny a přátelská setkání

- **na náměstí Republiky**
  - literární posezení
    - autorské čtení Jakuba Tvrze (online)
    - Verše potrhle – autogramiáda Janka a Jonáše Ledeckých
    - Pohádkové vyprávění pro Jolinku – křest dětské knihy Jany Švaňhalové
    - Rozprávka – povídání nad slovenskými tituly v knihovně
  - cestopárty
    - Napříč Jižní Amerikou – Ondřej Mečkovský
    - Esoterický Egypt – Eva Kolářová
  - zdravotní problematika
    - Jak pracovat se svými strachy – Veronika Pešková
  - kreativní dílny
    - Hrátky s hlinou
    - Náramkování
    - Hmyzí hotel
    - Malování kamínků
  - cyklus besed věnovaných literatuře a umění ve spolupráci s neziskovou společností EuForAll, o.s.:
    - lektorka Jarmila Podivínská:
      - Novověké právo
    - lektorka Věra Mičková:
      - Renesance v Čechách, Španělsku
      - Italská renesance II. část

- **na pobočce Brněnská**  
Imunita a jak na ni bylinkami – Dagmar Langová
- **na pobočce Neředín**  
Podzimní dovádění
- **na pobočce Jungmannova**  
Případ zmizení Jantarové komnaty – Milan Zacha Kučera
- celoolomoucká **Noc muzeí** spojená se soutěží Honba za faraonovým prokladem
- celorepubliková **Noc literatury** ve spolupráci s Moravským divadlem a ostatními olomouckými knihovnami

## Výstavy

- **v internetovém centru a v půjčovně pro dospělé čtenáře na náměstí Republiky**
  - fotografie – Martin Dlábek (online)
  - výstava autorských tisků a fotografií – Hana Münsterová a Josef Masničák
  - Okolo kostela – Pavel Langer
- **ve foyeru pobočky na Brněnské ulici**
  - Mandalý – Antonie Jasenčáková (online)
  - Vyfoť svého plyšového medvěda (online)
  - Vidím očima, vnímám srdcem – Jaroslav Černý
  - fotografie z činnosti Oblasti odbočky SONS & prezentace literární tvorby nevidomých autorů
  - Vnitřní vesmír – Iveta Skřivánková
  - Podmalby – Taťána Stárková
- **v prostorách pobočky Jungmannova**
  - Zimní variace – fotografie členů fotografické sekce Vlastivědné společnosti muzejní v Olomouci
  - Naše město, naše místo – práce žáků ZUŠ Miloslava Stibora
  - Proměny přírody mýma očima – František Valčík
  - Přemýšlej, pak se oblékej – kreativní plakáty zaměřené na udržitelný rozvoj
- **na pobočce Holice**
  - Malované kameny – Anička Jelínková
  - Krajkové království – Zdeňka Franková
  - Rejnok – fotografie Petra Palarčíka

## 2. Doplnování a zpracování knihovního fondu

Nákup knihovního fondu se v roce 2021 prováděl:

- 1) z rozpočtu KMOL – pro všechna oddělení a pobočky Knihovny města Olomouce;
- 2) z finančních prostředků zřizovatelů knihoven na základě „Smlouvy o nákupu a zpracování knih hrazených z prostředků zřizovatele knihovny“ (obecní úřady v regionu Olomouc) - pro 15 obecních knihoven;
- 3) z finančních prostředků Olomouckého kraje na zajištění regionálních funkcí tvorba výměnných souborů pro 121 místních knihoven v regionu Olomouc.

|                    | KMOL                | obecní fondy     | výměnné soubory   |
|--------------------|---------------------|------------------|-------------------|
| knihy              | 2 718 394,30        | 86 000,10        | 907 885,38        |
| časopisy           | 200 697,08          |                  |                   |
| hudebniny          | 33 243,44           |                  |                   |
| CD                 | 96 358,03           |                  |                   |
| deskové hry        | 16 919,55           |                  |                   |
| elektronické knihy | 278 445,00          |                  |                   |
| <b>celkem</b>      | <b>3 344 057,57</b> | <b>86 000,10</b> | <b>907 885,38</b> |

Nákup knih se zajišťoval především od distribučních firem, ostatní potřebné tituly se doplňují z nabídkových plánů nakladatelství a přes internetová knihkupectví. Při výběru titulů jsou respektovány požadavky vedoucích oddělení a poboček.

### Slevy získané ze základní ceny

|               | KMOL         | obecní fondy | výměnné soubory |
|---------------|--------------|--------------|-----------------|
| knihy v Kč    | 1 315 572,33 | 40 623,90    | 439 307,62      |
| knihy v %     | 32,61        | 32,08        | 32,61           |
| časopisy v Kč | 29 631,38    |              |                 |
| časopisy v %  | 14,18        |              |                 |

Průměrná cena knihy zakoupená pro KMOL je **221,83 Kč**.

Výdej na nákup knihovního fondu v roce 2021 na 1 obyvatele města činí **33,44 Kč**.

### Přírůstek knihovního fondu

|                               | KMOL          | výměnné fondy | celkem        |
|-------------------------------|---------------|---------------|---------------|
| <b>Knihovní jednotky</b>      | <b>13 043</b> | <b>4 066</b>  | <b>17 109</b> |
| knihy                         | 12 475        | 4 066         | 16 541        |
| z toho koupě                  | 12 254        | 4 066         | 16 320        |
| z toho náhrady                | 18            |               | 18            |
| z toho dary                   | 203           |               | 203           |
| z toho Česká knihovna         | 26            |               | 26            |
| z toho cizojazyčná literatura | 54            |               | 54            |
| CD                            | 414           |               | 414           |
| hudebniny                     | 114           |               | 114           |
| deskové hry                   | 40            |               | 40            |

### Úbytek knihovního fondu

|                                 | KMOL          | výměnné fondy | celkem        |
|---------------------------------|---------------|---------------|---------------|
| <b>Knihovní jednotky</b>        | <b>11 738</b> | <b>7 569</b>  | <b>19 307</b> |
| z toho ztráty způsobené čtenáři | 301           |               |               |

### Stav fondu ke konci roku 2020

| knihovní jednotky celkem | knihy          | CD            | hudebniny    | deskové hry | el. čtečky | ostatní dokumenty |
|--------------------------|----------------|---------------|--------------|-------------|------------|-------------------|
| <b>196 774</b>           | <b>175 997</b> | <b>14 526</b> | <b>3 096</b> | <b>483</b>  | <b>2</b>   | <b>2670</b>       |

Podrobný rozpis v příloze II. – Stav fondu KMOL k 31. 12. 2021

## 3. Automatizace

Knihovna pracuje v plně automatizovaném knihovnickém systému Tritius, který je neustále aktualizován na vyšší verze. V ústředí i na pobočkách je celkem 125 počítačů, laptopů a tabletů, z toho je pro veřejnost určeno 67 (z nich je 48 připojeno k internetu). O chod celé sítě se starají dva pracovníci.

Jako každoročně jsme vycházeli z auditu HW a SW výpočetní techniky, na jehož základě jsme pokračovali v pravidelné obměně knihovní techniky. V rámci této modernizace přibýlo 5 nových PC, v oddělení RF vznikla 2 mobilní pracoviště,

instalovali jsme 8 nových pevných disků pro datová úložiště a zakoupili nový server určený pro poštovní služby.

Díky dotaci MK ČR došlo k obnově 10 počítačů v čítárně, původní počítače byly překonfigurovány na online katalogy s dotykovou obrazovkou.

Internetová připojení poboček Droždín, Týneček, Sv. Kopeček, Chomoutov, Nedvězí, Jungmannova a Tabulový vrch přešla z ADSL na technologii LTE.

Pro kroužky robotiky jsme zakoupili další stavebnice robotů a tablety pro výuku.

Útvar automatizace zajišťuje v rámci regionálních funkcí aktualizaci a servis knihovnického programu Clavius/Tritius městským a obecním knihovnám v obcích olomouckého regionu. Dlouhodobý projekt postupného připojování obcí, které zároveň přecházejí na vyšší verzi knihovnického programu, na společný server pokračoval v roce 2021 převedením dat obcí Bohuňovice, Bystročice, Červenka, Lutín, Majetín, Náklo, Štěpánov, Šumvald, Třebčín, Újezd a Velký Týnec.

## 4. Vzdělávání

Knihovna města Olomouce jako každá moderní knihovna podporuje celoživotní vzdělávání svých pracovníků. V rámci jejich odborného růstu buď sama různé knihovnické vzdělávací akce pořádá, nebo pracovníky za vzděláváním vysílá.

V roce 2021 knihovna připravila pro knihovníky studijní zájezd do knihoven v Jeseníku a Rýmařově, seminář Syndrom vyhoření, školení na plné využití portálu Knihovny.cz + služby Získej a zajistila tři úrovně jazykových kurzů angličtiny.

Mimo vlastní knihovnu si pracovníci oddělení a poboček zvýšili svoji odbornost účastí na konferencích „Knihovny současnosti“ a „Regionální funkce knihoven“, semináři „Současná literatura pro děti a její vliv na rozvoj čtenářství“ či na „Knihovnické dílně v Jičíně“. Nabídku svých besed rozšířili díky setkávání členů Klubu dětských knihoven.

Knihovníci bez problémů přešli na on-line formu vzdělávání – workshopy s tématy sociálních sítí a jejich využití ve vzdělávání, s mediální a informační gramotností či metodami kritického myšlení. rozšířili nabídku svých besed díky setkání Klubu dětských knihoven.

Dvě pracovnice navštívily rekvalifikační kurz „Knihovník v přímých službách“, tři další kombinovaně studovaly knihovnictví na vysoké škole.

## 5. Ediční činnost

- kalendář výročí **Osobnosti střední Moravy 2022** (500 ks)

## 6. Public relations

Najít informace o knihovně, její historii, knihovní řád, poplatky, pobočky, on-line katalog s upozorněním na novinky, čtenářské konto s možností prodlužování výpůjček či rezervací, stránku vztahující se k vykonávání regionálních funkcí a zejména aktuální informace z knihovny je možno na webových stránkách knihovny ([www.kmol.cz](http://www.kmol.cz)), stejně jako na stránkách Facebooku a Instagramu; své příznivce si našel specifický formát propagace akcí – knihovnický videomagazín **Knihomol**.

V tisku, televizi, rozhlasu, resp. na internetových portálech se knihovna prezentovala **125 zprávami, články či rozhovory**.

**Spolupráce s Tyfloservisem a Sjednocenou organizací nevidomých a slabozrakých**, pro jejichž klienty připravujeme poslechové pořady a diskotéky; stejně jako s **Uníí neslyšících**, kdy některé besedy tlumočíme do znakového jazyka, se soustředila především na školní mládež, aktivity pro dospělé nabídneme v dalším roce.

Knihovna předvedla své dvě historické budovy zájemcům v rámci Dnů evropského dědictví, kdy také na dva dny otevřela **Čítárnu u fontány**. Zapojila se do celoměstské akce **Noc muzeí**.

Knihovna města Olomouce pokračovala v projektu **Místní akční plán II vzdělávání v ORP Olomouc**, ředitelka je členkou řídicího výboru, jedna knihovnice pracuje přímo ve skupině Čtenářské gramotnosti. Naše besedy pro školy byly plně obsazeny, knihovna nabídla i pomoc s vedením školních knihoven.

Podíleli jsme se na aktivitách závěrečného roku tříletého **projektu IKAP (Implementace krajského akčního plánu)**. Ředitelka byla odborným poradcem krajského metodického kabinetu čtenářské gramotnosti, pro setkávání středoškolských učitelů a jejich vzdělávání bylo využito knihovního prostředí.

Knihovna města Olomouc se úspěšně předvedla při olomoucké konferenci "Setkání partnerských měst a obcí V4". Spolu s Národní knihovnou ČR jsme se zapojili do mezinárodního projektu NEWCOMER.

Ředitelka knihovny jako členka sekce Public Libraries IFLA (Mezinárodní federace knihovnických svazů) pokračovala v práci v této sekci a účastnila se virtuálně třídní celosvětové konference. V rámci republiky pracovala ve vedoucích funkcích profesní organizace – Svazu knihovníků a informačních pracovníků (místopředsedkyně sekce veřejných knihoven, členka regionálního výboru tohoto sdružení a členka komise pro zahraniční styky), v celostátním výboru Sdružení uživatelů LANia/Clavia/Tritia a souborného katalogu SKAT; jako členka redakční rady krajského časopisu KROK se podílela na jeho obsahu. Je hodnotitelkou soutěže Magnesia Litera.

# Výsledky hospodaření

## Rozpočet knihovny (v Kč)

|                                                                                                    |            |
|----------------------------------------------------------------------------------------------------|------------|
| příspěvek na činnost od zřizovatele                                                                | 21 989 000 |
| dotace Olomouckého kraje – regionální funkce <sup>*)</sup>                                         | 3 041 247  |
| dotace MK ČR, programu Veřejné informační služby knihoven, projekt „Centrum elektronických zdrojů“ | 130 000    |
| dotace MK ČR, programu Veřejné informační služby knihoven, projekt „Robot je náš kamarád II“       | 26 000     |
| dotace Olomouckého kraje na přeměnu pobočky knihovny ve Slavoníně na moderní komunitní centrum     | 32 000     |

<sup>\*)</sup> Čerpání této krajské dotace je přísně účelové, vyúčtování se zasílá Olomouckému kraji. Statistický výkaz výkonu regionálních funkcí a Statistický výkaz financování regionálních funkcí tvoří Přílohu IV.

## Náklady a výnosy v Kč

| účet       | náklady                        | skutečnost k 31. 12. 2021 |                     |                   |                   |
|------------|--------------------------------|---------------------------|---------------------|-------------------|-------------------|
|            |                                | hlavní činnost            | hospodářská činnost | regionální funkce | celkem            |
|            | spotřeba materiálu             | 4 214 084                 | 2 697               | 944 096           | 5 160 877         |
|            | spotřeba PHM                   | 30 699                    |                     | 25 224            | 55 923            |
| <b>501</b> | <b>spotřeba materiálu</b>      | <b>4 244 783</b>          | <b>2 697</b>        | <b>969 320</b>    | <b>5 216 800</b>  |
|            | spotřeba energie               | 382 861                   |                     | 14 146            | 397 007           |
|            | spotřeba plynu                 | 490 217                   |                     | 5 244             | 495 461           |
|            | spotřeba vody                  | 146 257                   |                     | 3 391             | 149 648           |
| <b>502</b> | <b>spotřeba energie</b>        | <b>1 019 335</b>          |                     | <b>22 781</b>     | <b>1 042 116</b>  |
| <b>504</b> | <b>prodané zboží</b>           |                           |                     |                   |                   |
| <b>511</b> | <b>opravy a udržování</b>      | <b>1 105 117</b>          |                     |                   | <b>1 105 117</b>  |
| <b>512</b> | <b>cestovné</b>                | <b>22 601</b>             |                     | <b>20 229</b>     | <b>42 830</b>     |
| <b>513</b> | <b>náklady na reprezentaci</b> | <b>19 840</b>             |                     |                   | <b>19 840</b>     |
| <b>518</b> | <b>ostatní služby</b>          | <b>1 166 902</b>          |                     | <b>664 301</b>    | <b>1 831 203</b>  |
|            | mzdové náklady                 | 10 756 033                | 1 303               | 877 450           | 11 634 786        |
|            | ostatní osobní náklady         | 158 825                   |                     |                   | 158 825           |
|            | dohody                         | 757 855                   |                     | 127 550           | 885 405           |
| <b>521</b> | <b>mzdové náklady</b>          | <b>11 672 713</b>         | <b>1 303</b>        | <b>1 005 000</b>  | <b>12 679 016</b> |

|             |                                        |                                  |                            |                          |                   |
|-------------|----------------------------------------|----------------------------------|----------------------------|--------------------------|-------------------|
| 524         | zákonné sociální a zdravotní pojištění | 3 819 960                        | 440                        | 296 582                  | 4 116 982         |
| 525         | jiné sociální pojištění                |                                  |                            |                          |                   |
| 527         | zákonné sociální náklady               | 665 872                          |                            | 27 510                   | 693 382           |
| 528         | jiné sociální náklady                  | 39 126                           |                            | 2 417                    | 41 543            |
|             | odpisy městského majetku               | 166 304                          |                            |                          | 166 304           |
|             | odpisy vlastního majetku               | 885 329                          |                            |                          | 885 329           |
| 551         | odpisy DHM                             | 1 051 633                        |                            |                          | 1 051 633         |
| 558         | náklady z DDHM                         | 769 291                          |                            | 31 607                   | 800 898           |
|             | jiné ostatní náklady                   | 54 971                           |                            | 1 500                    | 56 471            |
| 591         | daň z příjmů                           | 45 660                           |                            |                          | 45 660            |
|             |                                        |                                  |                            |                          |                   |
|             | <b>náklady celkem</b>                  | <b>25 697 804</b>                | <b>4 440</b>               | <b>3 041 247</b>         | <b>28 743 491</b> |
|             |                                        |                                  |                            |                          |                   |
|             |                                        | <b>skutečnost k 31. 12. 2021</b> |                            |                          |                   |
| <b>účet</b> | <b>výnosy</b>                          | <b>hlavní činnost</b>            | <b>hospodářská činnost</b> | <b>regionální funkce</b> | <b>celkem</b>     |
| 601         | výnosy z prodeje vlastních výrobků     |                                  |                            |                          |                   |
| 602         | výnosy z prodeje služeb                | 1 087 095                        |                            |                          | 1 087 095         |
| 603         | výnosy z pronájmu                      | 649 368                          |                            |                          | 649 368           |
| 644         | výnosy z prodeje materiálu             | 145 858                          |                            |                          | 145 858           |
| 648         | čerpání fondů                          | 717 288                          |                            |                          | 717 288           |
| 649         | ostatní výnosy z činnosti              | 428 853                          | 4 440                      |                          | 433 293           |
| 662         | úroky                                  |                                  |                            |                          |                   |
| 663         | kurzový zisk                           |                                  |                            |                          |                   |
|             | vlastní příjmy celkem                  | 3 028 462                        | 4 440                      |                          | 3 032 902         |
| 672         | výnosy vybraných institucí z transferů | 22 723 375                       |                            | 3 041 247                | 25 764 622        |
|             |                                        |                                  |                            |                          |                   |
|             | <b>výnosy celkem</b>                   | <b>25 751 837</b>                | <b>4 440</b>               | <b>3 041 247</b>         | <b>28 797 524</b> |
|             |                                        |                                  |                            |                          |                   |
|             | <b>hospodářský výsledek</b>            | <b>54 033</b>                    | <b>0</b>                   | <b>0</b>                 | <b>54 033</b>     |
|             | přepočtený stav pracovníků             | 33, 482                          |                            | 2,990                    | 36,472            |
|             | % soběstačnosti                        |                                  |                            |                          | 10,532            |



## Rozbor nákladových položek

Provozní příspěvek zřizovatele je rozpočtován především s ohledem na nutnou průběžnou údržbu budov, pravidelnou obměnu PC sítě a zabezpečení běžného provozu knihovny při dodržení zásad hospodárného vynakládání finančních prostředků.

Rok 2021 byl věnován **estetizaci oddělení pro dospělé čtenáře** v budově na náměstí Republiky. Na přelomu června a července jsme vymalovali, opravili podlahu a schody v kanceláři oddělení v celkové částce 38 100 Kč a následně v měsíci říjnu pokračovali opravami zázemí pro pracovníky oddělení (výmalba, oprava kuchyňské linky a podlahy) za 45 375 Kč. Akcí roku byl nový vstupní prostor (podlaha, obložení CETRIS, výmalba, nábytek, světla za celkovou částku 623 891 Kč, který jsme realizovali na konci roku.

Provozní opatření vyvolané virem covid-19 navýšila naše náklady o 39 332 Kč (dezinfekce, respirátory, antigenní testy, čisticí prostředky). Díky pomoci ze strany zřizovatele nebylo navýšení ohrožující, neboť statutární město Olomouc nám poskytlo dezinfekci, roušky a respirátory.

## Rozbor platů

Výše mzdových prostředků vycházela z platných nařízení vlády 300/2019 Sb. a 487 /2020 Sb.

| <b>Přepočtený stav pracovníků</b> | KMOL          | regionální funkce | celkem        |
|-----------------------------------|---------------|-------------------|---------------|
| pracovní smlouvy                  | 30,300        | 2,600             | 32,900        |
| DPČ, DPP                          | 3,182         | 0,390             | 3,572         |
| <b>Celkem</b>                     | <b>33,482</b> | <b>2,990</b>      | <b>36,472</b> |

| Kategorie pracovníků<br>(pouze na pracovní smlouvu) | přepočtený stav<br>pracovníků | <b>průměrný<br/>měsíční plat</b> |
|-----------------------------------------------------|-------------------------------|----------------------------------|
| knihovníci                                          | 25,6                          | 26 865 Kč                        |
| dělnické profese                                    | 2,3                           | 23 910 Kč                        |
| vedení (IT, ekonomické, ředitelka)                  | 5                             | 44 405 Kč                        |

Vzhledem k velmi nízkému platovému ohodnocení zejm. mladých knihovníků musela knihovna řadě z nich doplácet do výše zaručené mzdy.

## Rozbor výnosových položek

Výnosy byly opět negativně ovlivněny covid-19 – za registrační a sankční poplatky se vybralo pouze 836 670 Kč (o téměř 300 000 Kč nižší než předchozí necovidové roky), neboť sankční poplatky byly po část roku odpuštěny. Výnosy z nájmu ve výši 659 368 Kč byly o 104 000 Kč nižší z důvodu odpuštění poloviny nájmu za leden až srpen 2021 firmě SETTINGS s.r.o.

Součástí ostatních výnosů jsou i příjmy za služby poskytované knihovnou v rámci výkonu regionálních funkcí (313 304 Kč) a finanční příspěvky (86 000 Kč) obdržené

od obcí na nákup knih pro jejich obecní knihovny (obalový materiál a práce s nákupem spojená jsou hrazeny z krajské dotace na zajištění regionálních funkcí).

### **Pohledávky z roku 2020**

Jediná pohledávka ve výši 78 000 Kč (dlužené nájemné firmy SETTINGS s.r.o. za říjen až prosinec 2020) byla z poloviny uhrazena firmou SETTINGS s.r.o. dne 1.4.2021, zbývajících 39 000 Kč bylo odpuštěno rozhodnutím Zastupitelstva města Olomouce dne 6.9.2021.

### **Hospodářská činnost**

Již čtvrtým rokem **prodáváme** původně jen reklamní **tašky** (40 Kč/ks). Získali jsme za ně celkem 4 440 Kč.

### **Jmění a fondy (v Kč)**

|                                     | <b>stav k 1. 1. 2021</b> | <b>stav k 31. 12. 2021</b> |
|-------------------------------------|--------------------------|----------------------------|
| jmění                               | 15 470 228,99            | 15 808 315,10              |
| rezervní fond                       | 93 974,98                | 188 943,63                 |
| investiční fond                     | 623 059,03               | 276 790,04                 |
| fond odměn                          | 286 227,38               | 286 227,38                 |
| fond kulturních a sociálních potřeb | 6 242,38                 | 52 067,34                  |

**Jmění** účetní jednotky je tvořeno budovou a pozemky na náměstí Republiky 1 a na Brněnské ulici 80-82 v Olomouci, dále pak dlouhodobým hmotným a nehmotným majetkem knihovny.

**Rezervní fond** byl v květnu navýšen o příděl z hospodářského výsledku předchozího roku ve výši 84 968,65 Kč a v prosinci o dar – výhru v soutěži Olomouckého kraje „Odlož mobil v knihovně“ ve výši 10 000 Kč. Z rezervního fondu v roce 2021 nebylo čerpáno.

**Investiční fond** vzrostl tvorbou odpisů dlouhodobého hmotného majetku o 846 769 Kč a dlouhodobého nehmotného majetku o 204 864 Kč.

Z investičního fondu byly pořízeny:

- osobní výtah – druhá a třetí platba celkem za 717 288 Kč;
- automobil KIA Ceed za 454 682,99 Kč;
- databázový server Fujitsu za 225 931 Kč.

**Fond odměn** nebyl v roce 2021 ani navyšován ani čerpán.

Zůstatek **fondu kulturních a sociálních potřeb** vyplývá ze zákonné tvorby a čerpání fondu během roku – příspěvky na stravné, peněžní odměny k životním a pracovním výročím zaměstnanců, příspěvky na vzdělávání zaměstnanců v angličtině a příspěvky na letní rekreaci dětí zaměstnanců.

### **Kontrolní činnost**

V roce 2021 neproběhla v Knihovně města Olomouce žádná veřejnosprávní kontrola.

Vnitřní kontrolní činnost a vnitřní kontrolní systém knihovny vychází ze Směrnice pro výkon řídicí kontroly – v roce 2021 jsme se zaměřili na kontroly pokladen, následnou kontrolu účetních dokumentů, kontrolu návaznosti bankovních výpisů, kontrolu zálohování databázových souborů a kontrolu systematického stavění fondu na volném výběru. Vše bez zjištěných závad.

### **Návrh rozdělení hospodářského výsledku**

**Kladný hospodářský výsledek ve výši 54 033,05 Kč navrhujeme převést do rezervního fondu.**

### **Účetní audit**

Byl proveden řádný účetní audit s vyslovením auditorského názoru, že **účetní uzávěrka podává věrný a poctivý obraz aktiv a pasiv subjektu Knihovna města Olomouce, příspěvková organizace k 31. 12. 2021 a nákladů a výnosů a výsledků jejího hospodaření za rok končící 31. 12. 2021** v souladu s českými účetními předpisy (viz příloha V.).

## Závěr

Knihovna prokázala pružnost při změně pracovního rytmu, využila dobu zavření k přípravě nových aktivit a ke sebevzdělávání. Díky zkušenostem z předchozího roku a nadstandardnímu nasazení všech zaměstnanců jsme i přes předepsaná hygienická opatření pracovali v obvyklém rytmu a nabídli řadu aktivit pro všechny věkové kategorie.

Na počátku roku jsme byli vstřícní ke čtenářům z hlediska délky výpůjční doby, neupomínali jsme pozdní vracení dokumentů. Službu odložení z poličky nebo rozvoz knih jsme poskytovali zdarma. I naši čtenáři se ukázali jako velmi ohleduplní, dodržovali veškerá nařízení a projevovali radost ze setkání s námi i s novými knihami.

V roce 2022, pokud epidemiologická situace dovolí, se budeme snažit **udržet úroveň** a světovost nabízených **knihovnických a informačních služeb** s důrazem na poskytování **celoživotního vzdělávání pro nejširší veřejnosti**. Nezapomeneme na velmi současné téma udržitelnosti.

Budeme hledat nové metody práce se čtenářskou gramotností a bojovat s digitální demencí. V rámci celostátní kampaně Bookstart, která rozvíjí čtenářské návyky dětí již od narození, připravíme zajímavé programy jak pro nejmenší, tak pro děti od 3 do 6 let. Naše moderní TechLab centrum pro děti a mládež nabídne další místa v kroužcích práce s robotickými hračkami a 3D tiskem.

Doufáme, že vybraný **projekt pobočky na Trnkově ulici**, který má šanci stát se nejen komunitním centrem oblasti, ale také jeho architektonickou dominantou, získá díky statutárnímu městu Olomouc technickou dokumentaci a bude si moci sáhnout na dotace na svoji výstavbu.

Budeme se snažit udržet zájem o naši knihovnu jako kulturní a vzdělávací instituci. Chceme **být** skutečně **komunitním centrem** našeho **města**, aby k nám čtenáři bez rozdílu věku, sociálního postavení, pohlaví, barvy pleti a zdravotního stavu rádi a často chodili, aby u nás nalézali informace, vzdělání, zábavu a laskavý přístup.

V Olomouci 11. 3. 2022

RNDr. Lenka Prucková, ředitelka

Na zpracování se podíleli: Bc. Olga Bačuvčíková, Kateřina Petrová, Ing. Bc. Libor Housírek, Ing. Pavel Vítek

## Přehled činnosti Knihovny města Olomouce za rok 2021

|                       | výpůjčky celkem |                |                | výpůjčky periodik |               |               | výpůjčky knih  |                |                |
|-----------------------|-----------------|----------------|----------------|-------------------|---------------|---------------|----------------|----------------|----------------|
|                       | 2 020           | 2 021          | rozdíl         | 2 020             | 2 021         | rozdíl        | 2 020          | 2 021          | rozdíl         |
| dospělé               | 169 210         | 152 687        | -16 523        | 15 592            | 12 787        | -2 805        | 151 297        | 135 102        | -16 195        |
| dětské                | 44 974          | 39 152         | -5 822         | 428               | 364           | -64           | 43 556         | 38 000         | -5 556         |
| hudební               | 4 345           | 3 785          | -560           | 806               | 839           | 33            | 10             | 12             | 2              |
| <b>budova celkem</b>  | <b>218 529</b>  | <b>195 624</b> | <b>-22 905</b> | <b>16 826</b>     | <b>13 990</b> | <b>-2 836</b> | <b>194 863</b> | <b>173 114</b> | <b>-21 749</b> |
| Nové Sady             | 4 865           | 4 896          | 31             | 0                 | 0             | 0             | 4 865          | 4 896          | 31             |
| Jungmannova           | 30 817          | 30 415         | -402           | 587               | 478           | -109          | 30 059         | 29 753         | -306           |
| Neředín               | 36 695          | 34 282         | -2 413         | 2 345             | 2 243         | -102          | 34 251         | 31 908         | -2 343         |
| Brněnská              | 37 657          | 36 066         | -1 591         | 1 940             | 1 850         | -90           | 35 562         | 34 063         | -1 499         |
| Holice                | 16 884          | 15 947         | -937           | 854               | 737           | -117          | 15 971         | 15 147         | -824           |
| Tabulový vrch         | 9 921           | 8 246          | -1 675         | 137               | 82            | -55           | 9 784          | 8 164          | -1 620         |
| městské části         | 7 478           | 8 420          | 942            | 424               | 328           | -96           | 7 054          | 8 092          | 1 038          |
| <b>pobočky celkem</b> | <b>144 317</b>  | <b>138 272</b> | <b>-6 045</b>  | <b>6 287</b>      | <b>5 718</b>  | <b>-569</b>   | <b>137 546</b> | <b>132 023</b> | <b>-5 523</b>  |
| <b>CELKEM</b>         | <b>362 846</b>  | <b>333 896</b> | <b>-28 950</b> | <b>23 113</b>     | <b>19 708</b> | <b>-3 405</b> | <b>332 409</b> | <b>305 137</b> | <b>-27 272</b> |

|                       | naučná        |               |               | beletrie       |                |                | mládež naučná |              |               |
|-----------------------|---------------|---------------|---------------|----------------|----------------|----------------|---------------|--------------|---------------|
|                       | 2 020         | 2 021         | rozdíl        | 2 020          | 2 021          | rozdíl         | 2 020         | 2 021        | rozdíl        |
| dospělé               | 34 407        | 28 529        | -5 878        | 114 790        | 103 927        | -10 863        | 397           | 438          | 41            |
| dětské                | 4 082         | 4 084         | 2             | 16 447         | 16 085         | -362           | 3 611         | 2 823        | -788          |
| hudební               | 8             | 10            | 2             | 2              | 2              | 0              | 0             | 0            | 0             |
| <b>budova celkem</b>  | <b>38 497</b> | <b>32 623</b> | <b>-5 874</b> | <b>131 239</b> | <b>120 014</b> | <b>-11 225</b> | <b>4 008</b>  | <b>3 261</b> | <b>-747</b>   |
| Nové Sady             | 58            | 47            | -11           | 4 614          | 4 630          | 16             | 0             | 3            | 3             |
| Jungmannova           | 2 139         | 2 034         | -105          | 22 656         | 22 487         | -169           | 890           | 885          | -5            |
| Neředín               | 2 197         | 1 868         | -329          | 26 761         | 25 241         | -1 520         | 795           | 584          | -211          |
| Brněnská              | 2 182         | 2 087         | -95           | 26 704         | 25 853         | -851           | 1 045         | 826          | -219          |
| Holice                | 692           | 569           | -123          | 12 899         | 12 124         | -775           | 198           | 261          | 63            |
| Tabulový vrch         | 235           | 182           | -53           | 8 066          | 7 160          | -906           | 173           | 61           | -112          |
| městské části         | 166           | 156           | -10           | 6 185          | 6 867          | 682            | 70            | 68           | -2            |
| <b>pobočky celkem</b> | <b>7 669</b>  | <b>6 943</b>  | <b>-726</b>   | <b>107 885</b> | <b>104 362</b> | <b>-3 523</b>  | <b>3 171</b>  | <b>2 688</b> | <b>-483</b>   |
| <b>CELKEM</b>         | <b>46 166</b> | <b>39 566</b> | <b>-6 600</b> | <b>239 124</b> | <b>224 376</b> | <b>-14 748</b> | <b>7 179</b>  | <b>5 949</b> | <b>-1 230</b> |

|                       | mládež beletrie |               |               |
|-----------------------|-----------------|---------------|---------------|
|                       | 2 020           | 2 021         | rozdíl        |
| dospělé               | 1 703           | 2 208         | 505           |
| dětské                | 19 416          | 15 008        | -4 408        |
| hudební               | 0               | 0             | 0             |
| <b>budova celkem</b>  | <b>21 119</b>   | <b>17 216</b> | <b>-3 903</b> |
| Nové Sady             | 193             | 216           | 23            |
| Jungmannova           | 4 374           | 4 347         | -27           |
| Neředín               | 4 498           | 4 215         | -283          |
| Brněnská              | 5 631           | 5 297         | -334          |
| Holice                | 2 182           | 2 193         | 11            |
| Tabulový vrch         | 1 310           | 761           | -549          |
| městské části         | 633             | 1 001         | 368           |
| <b>pobočky celkem</b> | <b>18 821</b>   | <b>18 030</b> | <b>-791</b>   |
| <b>CELKEM</b>         | <b>39 940</b>   | <b>35 246</b> | <b>-4 694</b> |

|                          | ostatní dokumenty |              |              |
|--------------------------|-------------------|--------------|--------------|
|                          | 2 020             | 2 021        | rozdíl       |
| dospělé                  | 2 321             | 4 798        | 2 477        |
| dětské                   | 990               | 788          | -202         |
| hudební                  | 3 529             | 2 934        | -595         |
| pobočky                  | 484               | 531          | 47           |
| <b>celkem</b>            | <b>7 324</b>      | <b>9 051</b> | <b>1 680</b> |
| <b>z toho hudebniny</b>  |                   |              |              |
|                          | 1 391             | 930          | -461         |
| <b>gramofonové desky</b> |                   |              |              |
|                          | 31                | 97           | 66           |
| <b>CD</b>                |                   |              |              |
|                          | 2 143             | 1 935        | -208         |
| <b>tašky a deštníky</b>  |                   |              |              |
|                          | 0                 | 91           | 91           |
| <b>el. čtečky</b>        |                   |              |              |
|                          | 0                 | 0            | 0            |
| <b>e-knihy</b>           |                   |              |              |
|                          | 2 321             | 4 673        | 2 352        |
| <b>hry</b>               |                   |              |              |
|                          | 1 438             | 1 325        | -113         |
|                          | 7 324             | 9 051        | 1 840        |

|                       | čtenářské návštěvy |                |               | z toho Internet |              |               |
|-----------------------|--------------------|----------------|---------------|-----------------|--------------|---------------|
|                       | 2 020              | 2 021          | rozdíl        | 2020            | 2021         | rozdíl        |
| dospělé               | 59 688             | 55 390         | -4 298        | 4 455           | 2 094        | -2 361        |
| mládež                | 14 842             | 15 103         | 261           | 87              | 62           | -25           |
| hudební               | 2 191              | 2 084          | -107          | 0               | 0            | 0             |
| <b>budova celkem</b>  | <b>76 721</b>      | <b>72 577</b>  | <b>-4 144</b> | <b>4 542</b>    | <b>2 156</b> | <b>-2 386</b> |
| Nové Sady             | 1 358              | 1 649          | 291           | 0               | 0            | 0             |
| Jungmannova           | 10 502             | 11 599         | 1 097         | 230             | 108          | -122          |
| Neředín               | 10 782             | 11 118         | 336           | 98              | 20           | -78           |
| Brněnská              | 10 492             | 11 114         | 622           | 240             | 176          | -64           |
| Holice                | 4 418              | 4 332          | -86           | 72              | 19           | -53           |
| Tabulový vrch         | 2 513              | 2 482          | -31           | 35              | 10           | -25           |
| městské části         | 2 069              | 1 875          | -194          | 252             | 68           | -184          |
| <b>pobočky celkem</b> | <b>42 134</b>      | <b>44 169</b>  | <b>2 035</b>  | <b>927</b>      | <b>401</b>   | <b>-526</b>   |
| <b>CELKEM</b>         | <b>118 855</b>     | <b>116 746</b> | <b>-2 109</b> | <b>5 469</b>    | <b>2 557</b> | <b>-2 912</b> |

|                       | čtenáři v odděleních |               |               | z toho do 15 let |              |             |
|-----------------------|----------------------|---------------|---------------|------------------|--------------|-------------|
|                       | 2 020                | 2 021         | rozdíl        | 2 020            | 2 021        | rozdíl      |
| dospělé               | 6 757                | 5 839         | -918          | 458              | 309          | -149        |
| mládež                | 2 887                | 2 399         | -488          | 1 575            | 1 098        | -477        |
| hudební               | 415                  | 408           | -7            | 34               | 21           | -13         |
| <b>budova celkem</b>  | <b>10 059</b>        | <b>8 646</b>  | <b>-1 413</b> | <b>2 067</b>     | <b>1 428</b> | <b>-639</b> |
| Nové Sady             | 163                  | 193           | 30            | 14               | 21           | 7           |
| Jungmannova           | 1 353                | 1 357         | 4             | 465              | 447          | -18         |
| Neředín               | 1 292                | 1 216         | -76           | 394              | 315          | -79         |
| Brněnská              | 1 200                | 1 203         | 3             | 329              | 332          | 3           |
| Holice                | 512                  | 448           | -64           | 148              | 128          | -20         |
| Tabulový vrch         | 314                  | 269           | -45           | 68               | 43           | -25         |
| městské části         | 217                  | 275           | 58            | 49               | 85           | 36          |
| <b>pobočky celkem</b> | <b>5 051</b>         | <b>4 961</b>  | <b>-90</b>    | <b>1 467</b>     | <b>1 371</b> | <b>-96</b>  |
| <b>CELKEM</b>         | <b>15 110</b>        | <b>13 607</b> | <b>-1 503</b> | <b>3 534</b>     | <b>2 799</b> | <b>-735</b> |

|                       | Besedy, knihovnické lekce |            |           | počet účastníků |              |             |
|-----------------------|---------------------------|------------|-----------|-----------------|--------------|-------------|
|                       | 2 020                     | 2 021      | rozdíl    | 2 020           | 2 021        | rozdíl      |
| dospělé               | 25                        | 17         | -8        | 591             | 297          | -294        |
| mládež                | 67                        | 73         | 6         | 1 300           | 1 463        | 163         |
| <b>budova celkem</b>  | <b>92</b>                 | <b>90</b>  | <b>-2</b> | <b>1 891</b>    | <b>1 760</b> | <b>-131</b> |
| Nové Sady             | 0                         | 0          | 0         | 0               | 0            | 0           |
| Jungmannova           | 66                        | 85         | 19        | 1 592           | 1 305        | -287        |
| Neředín               | 25                        | 35         | 10        | 552             | 687          | 135         |
| Brněnská              | 37                        | 56         | 19        | 677             | 990          | 313         |
| Holice                | 2                         | 16         | 14        | 38              | 252          | 214         |
| Tabulový vrch         | 3                         | 0          | -3        | 42              | 0            | -42         |
| městské části         | 5                         | 6          | 1         | 77              | 83           | 6           |
| <b>pobočky celkem</b> | <b>138</b>                | <b>198</b> | <b>60</b> | <b>2 978</b>    | <b>3 317</b> | <b>339</b>  |
| <b>CELKEM</b>         | <b>230</b>                | <b>288</b> | <b>58</b> | <b>4 869</b>    | <b>5 077</b> | <b>208</b>  |

|                       | Kulturní a vzdělávací akce |            |            | počet účastníků |              |            |
|-----------------------|----------------------------|------------|------------|-----------------|--------------|------------|
|                       | 2 020                      | 2 021      | rozdíl     | 2 020           | 2 021        | rozdíl     |
| dospělé               | 55                         | 35         | -20        | 432             | 952          | 520        |
| mládež                | 20                         | 30         | 10         | 454             | 785          | 331        |
| <b>budova celkem</b>  | <b>75</b>                  | <b>65</b>  | <b>-10</b> | <b>886</b>      | <b>1 737</b> | <b>851</b> |
| Nové Sady             | 0                          | 0          | 0          | 0               | 0            | 0          |
| Jungmannova           | 14                         | 18         | 4          | 283             | 285          | 2          |
| Neředín               | 8                          | 10         | 2          | 85              | 107          | 22         |
| Brněnská              | 20                         | 22         | 2          | 291             | 269          | -22        |
| Holice                | 4                          | 14         | 10         | 33              | 119          | 86         |
| Tabulový vrch         | 0                          | 0          | 0          | 0               | 0            | 0          |
| městské části         | 0                          | 0          | 0          | 0               | 0            | 0          |
| <b>pobočky celkem</b> | <b>46</b>                  | <b>64</b>  | <b>18</b>  | <b>692</b>      | <b>780</b>   | <b>88</b>  |
| <b>CELKEM</b>         | <b>121</b>                 | <b>129</b> | <b>8</b>   | <b>1 578</b>    | <b>2 517</b> | <b>939</b> |

|                       | Výstavy   |           |          | Výstavky a prezentace |            |            |
|-----------------------|-----------|-----------|----------|-----------------------|------------|------------|
|                       | 2 020     | 2 021     | rozdíl   | 2020                  | 2021       | rozdíl     |
| dospělé               | 3         | 6         | 3        | 18                    | 19         | 1          |
| mládež                |           |           |          | 32                    | 20         | -12        |
| <b>budova celkem</b>  | <b>3</b>  | <b>6</b>  | <b>3</b> | <b>50</b>             | <b>39</b>  | <b>-11</b> |
| Nové Sady             |           |           |          | 0                     | 0          | 0          |
| Jungmannova           | 4         | 5         | 1        | 17                    | 14         | -3         |
| Neředín               |           |           | 0        | 6                     | 0          | -6         |
| Brněnská              | 7         | 5         | -2       | 23                    | 14         | -9         |
| Holice                | 0         | 6         | 6        | 18                    | 22         | 4          |
| Tabulový vrch         |           |           |          | 29                    | 20         | -9         |
| městské části         |           |           |          | 0                     | 0          | 0          |
| <b>pobočky celkem</b> | <b>11</b> | <b>16</b> | <b>5</b> | <b>93</b>             | <b>70</b>  | <b>-23</b> |
| <b>CELKEM</b>         | <b>14</b> | <b>22</b> | <b>8</b> | <b>143</b>            | <b>109</b> | <b>-34</b> |

|                                                                 |                                             |
|-----------------------------------------------------------------|---------------------------------------------|
| <b>Celkový počet čtenářů s platnou registrací k 31.12. 2021</b> | <b>10 925</b> z toho <b>2 552</b> do 15 let |
| <b>Celkový počet čtenářů s platnou registrací k 31.12. 2020</b> | <b>11 201</b> z toho <b>2 801</b> do 15 let |

## STAV FONDU KMOL k 31. 12. 2021

| Oddělení pro děti a mládež | N        | B        | MN           | M             | CELKEM KNIHY  | OD         | CELKEM K+OD   |
|----------------------------|----------|----------|--------------|---------------|---------------|------------|---------------|
|                            |          |          | 4 708        | 12 968        | 17 676        | 223        | 17 899        |
| <b>CELKEM</b>              | <b>0</b> | <b>0</b> | <b>4 708</b> | <b>12 968</b> | <b>17 676</b> | <b>223</b> | <b>17 899</b> |

| Půjčovna pro dospělé čtenáře | N             | B             | MN       | M        | CELKEM KNIHY  | OD       | CELKEM K+OD   |
|------------------------------|---------------|---------------|----------|----------|---------------|----------|---------------|
|                              | 34 812        | 49 484        |          |          | 84 296        | 1        | 84 297        |
| <b>CELKEM</b>                | <b>34 812</b> | <b>49 484</b> | <b>0</b> | <b>0</b> | <b>84 296</b> | <b>1</b> | <b>84 297</b> |

| Půjčovna hudebnin a hudebních nosičů | N          | B        | MN       | M        | CELKEM KNIHY | OD            | CELKEM K+OD   |
|--------------------------------------|------------|----------|----------|----------|--------------|---------------|---------------|
| knihy                                | 153        |          |          |          | 153          |               | 153           |
| gramodesky                           |            |          |          |          |              | 2 661         | 2 661         |
| CD                                   |            |          |          |          |              | 14 522        | 14 522        |
| hudebniny                            |            |          |          |          |              | 3 014         | 3 014         |
| čtečky elektronických knih           |            |          |          |          |              | 2             | 2             |
| <b>CELKEM</b>                        | <b>153</b> | <b>0</b> | <b>0</b> | <b>0</b> | <b>153</b>   | <b>20 199</b> | <b>20 352</b> |

| Cítárna a studovna | N            | B        | MN       | M        | CELKEM KNIHY | OD        | CELKEM K+OD  |
|--------------------|--------------|----------|----------|----------|--------------|-----------|--------------|
| čítárna            | 2 267        |          |          |          | 2 267        | 34        | 2 301        |
| studovna           | 1 117        |          |          |          | 1 117        |           | 1 117        |
| <b>CELKEM</b>      | <b>3 384</b> | <b>0</b> | <b>0</b> | <b>0</b> | <b>3 384</b> | <b>34</b> | <b>3 418</b> |

| Příruční knihovny              | N          | B        | MN       | M        | CELKEM KNIHY | OD       | CELKEM K+OD |
|--------------------------------|------------|----------|----------|----------|--------------|----------|-------------|
| ředitelka (RE)                 | 106        | 9        |          |          | 115          | 1        | 116         |
| provozně ekonomický útvar (PE) | 1          |          |          |          | 1            |          | 1           |
| metodika (NA)                  | 74         |          |          |          | 74           |          | 74          |
| katalogizace (KA)              | 200        |          |          |          | 200          | 1        | 201         |
| správce sítě (OS)              | 48         |          |          |          | 48           |          | 48          |
| <b>CELKEM</b>                  | <b>429</b> | <b>9</b> | <b>0</b> | <b>0</b> | <b>438</b>   | <b>2</b> | <b>440</b>  |

|                       |               |               |              |               |                |               |                |
|-----------------------|---------------|---------------|--------------|---------------|----------------|---------------|----------------|
| <b>Celkem ústředí</b> | <b>38 778</b> | <b>49 493</b> | <b>4 708</b> | <b>12 968</b> | <b>105 947</b> | <b>20 459</b> | <b>126 406</b> |
|-----------------------|---------------|---------------|--------------|---------------|----------------|---------------|----------------|

| Pobočky               | N            | B             | MN           | M             | CELKEM KNIHY  | OD         | CELKEM K+OD   |
|-----------------------|--------------|---------------|--------------|---------------|---------------|------------|---------------|
| Brněnská (BR)         | 1 798        | 7 435         | 1 471        | 5 557         | 16 261        | 89         | 16 350        |
| Holice (HO)           | 994          | 4 750         | 703          | 2 961         | 9 408         | 43         | 9 451         |
| Jungmannova (JU)      | 2 262        | 7 898         | 1 201        | 4 377         | 15 738        | 99         | 15 837        |
| Neředín (NE)          | 1 947        | 6 708         | 924          | 3 722         | 13 301        | 72         | 13 373        |
| Nové Sady (NO)        | 38           | 2 128         | 62           | 596           | 2 824         | 0          | 2 824         |
| Tabulový vrch (TA)    | 480          | 3 077         | 447          | 1 990         | 5 994         | 0          | 5 994         |
| <b>Celkem pobočky</b> | <b>7 519</b> | <b>31 996</b> | <b>4 808</b> | <b>19 203</b> | <b>63 526</b> | <b>303</b> | <b>63 829</b> |

|                                 |               |               |              |               |                |               |                |
|---------------------------------|---------------|---------------|--------------|---------------|----------------|---------------|----------------|
| <b>Celkem ústředí + pobočky</b> | <b>46 297</b> | <b>81 489</b> | <b>9 516</b> | <b>32 171</b> | <b>169 473</b> | <b>20 762</b> | <b>190 235</b> |
|---------------------------------|---------------|---------------|--------------|---------------|----------------|---------------|----------------|

| Knihovny v městských částech       | N          | B            | MN         | M            | CELKEM knihy | OD        | CELKEM K+OD  |
|------------------------------------|------------|--------------|------------|--------------|--------------|-----------|--------------|
| Droždín                            | 58         | 787          | 48         | 350          | 1 243        | 1         | 1 244        |
| Chomoutov                          | 80         | 633          | 71         | 290          | 1 074        | 5         | 1 079        |
| Lošov                              | 40         | 377          | 39         | 166          | 622          |           | 622          |
| Nedvězí                            | 91         | 566          | 56         | 310          | 1 023        |           | 1 023        |
| Radíkov                            | 13         | 115          | 11         | 67           | 206          |           | 206          |
| Slavonín                           | 75         | 555          | 62         | 344          | 1 036        | 8         | 1 044        |
| Sv. Kopeček                        | 115        | 587          | 52         | 380          | 1 134        | 1         | 1 135        |
| Týneček                            | 7          | 75           | 17         | 87           | 186          |           | 186          |
| <b>Celkem knihovny v městských</b> | <b>479</b> | <b>3 695</b> | <b>356</b> | <b>1 994</b> | <b>6 524</b> | <b>15</b> | <b>6 539</b> |

|                    | N             | B             | MN           | M             | CELKEM knihy   | OD            | CELKEM K+OD    |
|--------------------|---------------|---------------|--------------|---------------|----------------|---------------|----------------|
| <b>CELKEM KMOL</b> | <b>46 776</b> | <b>85 184</b> | <b>9 872</b> | <b>34 165</b> | <b>175 997</b> | <b>20 777</b> | <b>196 774</b> |

| Ostatní dokumenty KMOL | gramodesky | CD     | CD ROM | hudebniny | čtečky el. knih | deskové hry | CELKEM |
|------------------------|------------|--------|--------|-----------|-----------------|-------------|--------|
|                        | 2 661      | 14 526 | 9      | 3 096     | 2               | 483         | 20 777 |

|                  | N            | B             | MN         | M            | CELKEM knihy  | OD        | CELKEM K+OD   |
|------------------|--------------|---------------|------------|--------------|---------------|-----------|---------------|
| <b>CELKEM VF</b> | <b>1 249</b> | <b>32 509</b> | <b>955</b> | <b>6 288</b> | <b>41 001</b> | <b>39</b> | <b>41 040</b> |

Pozn. N - naučná literatura pro dospělé čtenáře MN - naučná literatura pro děti a mládež  
 B - beletrie pro dospělé čtenáře M - beletrie pro děti a mládež  
 OD - ostatní dokumenty - gramofonové desky, hudební CD, CD ROMy, hudebniny (noty), společenské hry, čtečky el. knih



Příloha III.

**Tabulka finančních příspěvků od obecních úřadů na základě „Smlouvy o nákupu a zpracování knih hrazených z prostředků zřizovatele“ za rok 2021**

|                |               |
|----------------|---------------|
| Doloplazy      | 5 000         |
| Domašov n.B.   | 5 000         |
| Dub n.M.       | 15 000        |
| Hlušovice      | 14 000        |
| Hněvotín       | 5 000         |
| Horní Loděnice | 3 000         |
| Charváty       | 5 000         |
| Jívová         | 4 000         |
| Krčmaň         | 3 000         |
| Šumvald        | 12 000        |
| Těšetice       | 5 000         |
| Velký Újezd    | 10 000        |
| <b>CELKEM</b>  | <b>86 000</b> |

## příloha IV.

| 0  | Statistický výkaz výkonu regionálních funkcí                                           | 2021         |
|----|----------------------------------------------------------------------------------------|--------------|
| 1  | Kraj Olomoucký                                                                         |              |
| 2  | Knihovna města Olomouce, příspěvková organizace                                        |              |
| 3  | Počet pracovníků zajišťujících regionální funkce                                       | 3,65         |
| 4  | Počet obsluhovaných knihoven                                                           | 106 + 19=125 |
| 5  | Poradenská a konzultační činnost                                                       |              |
| 6  | počet obslužených knihoven                                                             | 126          |
| 7  | počet poskytnutých konzultací                                                          | 1 863        |
| 8  | počet metodických návštěv                                                              | 269          |
| 9  | Statistika knihovnických činností Kult (MK) 12 - 01                                    |              |
| 10 | počet obslužených knihoven                                                             | 126          |
| 11 | počet zpracovaných statistických výkazů                                                | 130          |
| 12 | Vzdělávání knihovníků, semináře                                                        |              |
| 13 | počet obslužených knihoven                                                             | 4            |
| 14 | počet všech vzdělávacích akcí                                                          | 1            |
| 15 | z toho (z ř. 14): počet akcí v rámci RF                                                | 1            |
| 16 | z toho (z ř. 15): počet akcí na podporu vzd., kult. a komunitních aktivit              | 0            |
| 17 | počet všech účastníků                                                                  | 33           |
| 18 | z toho (z ř. 17): počet účastníků akcí v rámci RF                                      | 5            |
| 19 | z toho (z ř.18): počet účastníků akcí na podporu vzd., kult. a komunitních aktivit     | 0            |
| 20 | počet všech vyučovacích hodin                                                          | 4            |
| 21 | z toho (z ř. 20): počet vyučovacích hodin v rámci RF                                   | 4            |
| 22 | z toho (z ř. 21): počet vyučovacích hodin na podporu vzd., kult. a komunitních aktivit | 0            |
| 23 | Porady                                                                                 |              |
| 24 | počet obslužených knihoven                                                             | 12           |
| 25 | počet akcí                                                                             | 2            |
| 26 | počet účastníků                                                                        | 24           |
| 27 | Praktická podpora vzd., kult. komunitních aktivit                                      |              |
| 28 | Počet obslužených knihoven                                                             | 8            |
| 29 | Počet akcí, zásahů                                                                     | 16           |
| 30 | Pomoc při revizi a aktualizaci KF                                                      |              |
| 31 | počet obslužených knihoven                                                             | 72           |
| 32 | z toho počet revidovaných knihoven                                                     | 13           |
| 33 | počet revidovaných knihovnických jednotek                                              | 44 849       |
| 34 | počet aktualizovaných knihovnických jednotek                                           | 21 889       |
| 35 | Nákup KF z prostředků provozovatelů (obcí) do vlastních KF                             |              |
| 36 | počet obslužených knihoven                                                             | 19           |
| 37 | počet nakoupených knihovnických jednotek                                               | 567          |
| 38 | Zpracování KF z prostředků provozovatelů (obcí) vlastních KF                           |              |
| 39 | počet obslužených knihoven                                                             | 54           |
| 40 | počet zpracovaných knihovnických jednotek                                              | 3 576        |
| 41 | Výměnný fond (v knihovnických jednotkách)                                              |              |
| 42 | stav výměnného fondu k 31.12. 2021 (včetně 39 ks stolních her)                         | 41 040       |
| 43 | roční přírůstek VF                                                                     | 4 066        |
| 44 | roční úbytek VF                                                                        | 7 569        |
| 45 | z ř. 43 zakoupeno z finančních prostředků kraje na regionální funkce                   | 4 066        |
| 46 | z ř. 43 zakoupeno z finančních prostředků obce                                         | 0            |
| 47 | z ř. 43 z zakoupeno z finančních prostředků dalších zdrojů                             | 0            |
| 48 | Cirkulace VF                                                                           |              |
| 49 | počet obslužených knihoven                                                             | 121          |
| 50 | počet expedovaných souborů                                                             | 413          |
| 51 | počet svazků v souborech                                                               | 41 040       |
| 52 | Servis automatizovaného knihovnického systému                                          |              |
| 53 | počet knihoven, pro které pověřená knihovna zajišťuje podporu automatizovaného systému | 38           |
| 54 | počet akcí, zásahů                                                                     | 49           |
| 55 | Doprava v rámci výkonu RF                                                              |              |
| 56 | počet obslužených knihoven                                                             | 125          |
| 57 | počet ujetých km                                                                       | 11 075       |
| 58 | Výkaz financování regionálních funkcí knihoven                                         |              |
| 59 | (pouze z finančních prostředků kraje)                                                  | Rok 2021     |

|     |                                                                          |                 |
|-----|--------------------------------------------------------------------------|-----------------|
| 60  | <b>Kraj Olomoucký</b>                                                    |                 |
| 61  | <b>Knihovna města Olomouce, příspěvková organizace</b>                   |                 |
| 62  | <b>Spotřeba materiálu (číslo účtu 501)</b>                               | 969 320,32      |
| 63  | z toho : nákup knihovního fondu                                          | 907 885,38      |
| 64  | <b>Spotřeba energie (číslo účtu 502)</b>                                 | 22 780,84       |
| 65  | <b>Opravy a udržování (číslo účtu 511)</b>                               | 0,00            |
| 66  | <b>Cestovné (číslo účtu 512)</b>                                         | 20 229,00       |
| 67  | <b>Ostatní služby (číslo účtu 518)</b>                                   | 664 301,04      |
| 68  | z toho : doprava                                                         | 174 422,26      |
| 69  | z toho : servis AKS                                                      | 163 412,00      |
| 70  | z toho : nákup licence na el. zdroje                                     | 3 407,36        |
| 71  | z toho : nákup knihovnických služeb                                      | 280 304,00      |
| 72  | <b>Mzdové náklady (číslo účtu 521)</b>                                   | 1 005 000,00    |
| 73  | z toho : platy zaměstnanců                                               | 877 450,00      |
| 74  | z toho : ostatní osobní náklady                                          | 127 550,00      |
| 75  | <b>Zákonné sociální pojištění (číslo účtu 524)</b>                       | 296 582,00      |
| 76  | <b>Sociální náklady (zákonné a jiné s.n.) (číslo účtu 527 a 528)</b>     | 29 927,17       |
| 77  | <b>Jiné ostatní náklady (číslo účtu 549)</b>                             | 0,00            |
| 78  | <b>Ostatní provozní náklady (nevedeny v ř. 62, 64 - 67, 72, 75 - 77)</b> | 33 106,63       |
| 79  | <b>Provozní náklady celkem (součet ř. 62, 64 - 67, 72, 75 - 78)</b>      | 3 041 247,00    |
| 80  | <b>Investiční náklady</b>                                                | 0,00            |
| 81  | <b>Náklady celkem (z krajské dotace) (součet ř. 79 a 80)</b>             | 3 041 247,00    |
| 82  |                                                                          |                 |
| 83  | <b>Přidělená dotace (krajská)</b>                                        | 3 041 247,00    |
| 84  | <b>Vráceno</b>                                                           | 0,00            |
| 85  |                                                                          |                 |
| 86  |                                                                          |                 |
| 87  |                                                                          |                 |
| 88  |                                                                          |                 |
| 89  | <b>Financování regionálních funkcí z jiných zdrojů (vlastní</b>          |                 |
| 90  | <b>prostředky knihovny, obce, další zdroje, sponzorské dary)</b>         | <b>Rok 2021</b> |
| 91  | <b>Náklady za rok</b>                                                    | 0,00            |
| 92  | <b>Spotřeba materiálu (číslo účtu 501)</b>                               | 0,00            |
| 93  | z toho: na nákup knihovního fondu*                                       | 0,00            |
| 94  | <b>Mzdové náklady (číslo účtu 521)</b>                                   | 0,00            |
| 95  | z toho : platy zaměstnanců                                               | 0,00            |
| 96  | z toho: ostatní osobní náklady                                           | 0,00            |
| 97  | <b>Zákonné sociální a zdravotní pojištění (číslo účtu 524)</b>           | 0,00            |
| 98  | <b>Ostatní provozní náklady (nevedené v ř. 92, 94, 97)</b>               | 0,00            |
| 99  | <b>Provozní náklady celkem (součet ř. 92, 94, 97, 98)</b>                | 0,00            |
| 100 | Investiční náklady                                                       | 0,00            |
| 101 | <b>Náklady celkem (součet ř. 99 + 100)</b>                               | 0,00            |
| 102 |                                                                          |                 |
| 103 | <b>Finanční prostředky obcí na fond knihoven a jeho zpracování**</b>     |                 |
| 104 | Na nákup (stálého) knihovního fondu pro knihovny (z prostř.obcí)         | 126 000,10      |
| 105 | Na zpracování (stálého) knihovního fondu pro knihovny (z prostř.obcí)    | 0,00            |
| 106 |                                                                          |                 |
| 107 | <b>Další finanční podpora knihoven z krajského rozpočtu</b>              |                 |
| 108 | <b>(mimo prostředky určené na RF)***</b>                                 | <b>Rok 2021</b> |
| 109 | <b>Celkové částky, které knihovny získaly v roce 2021</b>                | 260 000,00      |
| 110 | Z krajských grantových programů určených nejen knihovnám                 | 260 000,00      |
| 111 | Z krajských grantových programů určených výhradně knihovnám              | 0,00            |
| 112 |                                                                          |                 |
| 113 | <b>Podíl obcí na nákupu výměnného fondu ****</b>                         |                 |
| 114 | Počet obcí přispívajících na nákup výměnného fondu                       | 0               |
| 115 | Částka poskytnutá na výměnný fond (za přispívající obce celkem)          | 0,00            |

# ZPRÁVA NEZÁVISLÉHO AUDITORA

**za období**

od 1. 1. 2021 do 31. 12. 2021

**subjekt**

**Knihovna města Olomouce, příspěvková organizace**

**se sídlem**

nám. Republiky 856/1, 779 00 Olomouc

Obsah: Zpráva auditora

Rozvaha v plném rozsahu k 31. 12. 2021

Výkaz zisku a ztráty v plném rozsahu k 31. 12. 2021

Příloha v účetní závěrce k 31. 12. 2021

Praha dne 17. 2. 2022



**Ověřovaný subjekt:**

Název: **Knihovna města Olomouce, příspěvková organizace**  
Sídlo: nám. Republiky 856/1, 779 00 Olomouc  
IČ: 000 96 733  
Ředitel: RNDr. Lenka Prucková

**Ověřovatel:**

Auditorská společnost: **DIRECT ECONOMY a.s.**  
Sídlo: Malešická 1936/39, Praha 3  
IČ: 26206714  
Č. oprávnění: 460  
Předseda představenstva: Ing. Vladislav Šupa, auditor č.opr.1904



## Zpráva nezávislého auditora

Zřizovateli subjektu Statutární město Olomouc, IČ 002 99 308, Horní náměstí 583, 779 00 Olomouc

### *Výrok auditora*

Provedli jsme audit přiložené účetní závěrky subjektu **Knihovna města Olomouce, příspěvková organizace** (dále také „subjekt“), sestavené na základě českých účetních předpisů, která se skládá z rozvahy k 31. 12. 2021, výkazu zisku a ztráty za rok končící 31. 12. 2021, a přílohy této účetní závěrky, která obsahuje popis použitých podstatných účetních metod a další vysvětlující informace. Údaje o subjektu jsou uvedeny v příloze této účetní závěrky.

**Podle našeho názoru účetní závěrka podává věrný a poctivý obraz aktiv a pasiv subjektu Knihovna města Olomouce, příspěvková organizace k 31. 12. 2021 a nákladů a výnosů a výsledku jejího hospodaření za rok končící 31. 12. 2021 v souladu s českými účetními předpisy.**

### *Základ pro výrok*

Audit jsme provedli v souladu se zákonem o auditorech a standardy Komory auditorů České republiky pro audit, kterými jsou mezinárodní standardy pro audit (ISA) případně doplněné a upravené souvisejícími aplikačními doložkami. Naše odpovědnost stanovená těmito předpisy je podrobněji popsána v oddílu Odpovědnost auditora za audit účetní závěrky. V souladu se zákonem o auditorech a Etickým kodexem přijatým Komorou auditorů České republiky jsme na subjektu nezávislí a splnili jsme i další etické povinnosti vyplývající z uvedených předpisů. Domníváme se, že důkazní informace, které jsme shromáždili, poskytují dostatečný a vhodný základ pro vyjádření našeho výroku.

### *Odpovědnost statutárního orgánu za účetní závěrku*

Statutární orgán ředitelka odpovídá za sestavení účetní závěrky podávající věrný a poctivý obraz v souladu s českými účetními předpisy a za takový vnitřní kontrolní systém, který považuje za nezbytný pro sestavení účetní závěrky tak, aby neobsahovala významné (materiální) nesprávnosti způsobené podvodem nebo chybou.

Při sestavování účetní závěrky je statutární orgán povinen posoudit, zda je subjekt schopný nepřetržitě trvat, a pokud je to relevantní, popsat v příloze účetní závěrky záležitosti týkající se jejího nepřetržitého trvání a použití předpokladu nepřetržitého trvání při sestavení účetní závěrky, s výjimkou případů, kdy je plánováno zrušení subjektu nebo ukončení její činnosti, resp. kdy nemá jinou reálnou možnost než tak učinit. Za dohled nad procesem účetního výkaznictví odpovídá statutární orgán ředitelka.

### *Odpovědnost auditora za audit účetní závěrky*

Naším cílem je získat přiměřenou jistotu, že účetní závěrka jako celek neobsahuje významnou (materiální) nesprávnost způsobenou podvodem nebo chybou a vydat zpětně výrok auditora obsahující náš výrok. Přiměřená míra jistoty je velká míra jistoty, nicméně není zárukou, že audit provedený v souladu s výše uvedenými předpisy ve všech případech v účetní závěrce odhalí případnou existující významnou (materiální) nesprávnost.



Nesprávnosti mohou vznikat v důsledku podvodů nebo chyb a považují se za významné (materiální), pokud lze reálně předpokládat, že by jednotlivě nebo v souhrnu mohly ovlivnit ekonomická rozhodnutí, která uživatelé účetní závěrky na jejím základě přijmou. Při provádění auditu v souladu s výše uvedenými předpisy je naší povinností uplatňovat během celého auditu odborný úsudek a zachovávat profesní skepticismus.

Dále je naší povinností:

- Identifikovat a vyhodnotit rizika významné (materiální) nesprávnosti účetní závěrky způsobené podvodem nebo chybou, navrhnout a provést auditorské postupy reagující na tato rizika a získat dostatečné a vhodné důkazní informace, abychom na jejich základě mohli vyjádřit výrok. Riziko, že neodhalíme významnou (materiální) nesprávnost, k níž došlo v důsledku podvodu, je větší než riziko neodhalení významné (materiální) nesprávnosti způsobené chybou, protože součástí podvodu mohou být tajné dohody (koluze), falšování, úmyslná opomenutí, nepravdivá prohlášení nebo obcházení vnitřních kontrol.
- Seznámit se s vnitřním kontrolním systémem subjektu relevantním pro audit v takovém rozsahu, abychom mohli navrhnout auditorské postupy vhodné s ohledem na dané okolnosti, nikoli abychom mohli vyjádřit názor na účinnost jejího vnitřního kontrolního systému.
- Posoudit vhodnost použitých účetních pravidel, přiměřenost provedených účetních odhadů a informace, které v této souvislosti subjekt uvedl v příloze účetní závěrky.
- Posoudit vhodnost použití předpokladu nepřetržitosti trvání při sestavení účetní závěrky subjektu a to, zda s ohledem na shromážděné důkazní informace existuje významná (materiální) nejistota vyplývající z událostí nebo podmínek, které mohou významně zpochybnit schopnost subjektu nepřetržitě trvat. Jestliže dojdeme k závěru, že taková významná (materiální) nejistota existuje, je naší povinností upozornit v naší zprávě na informace uvedené v této souvislosti v příloze účetní závěrky, a pokud tyto informace nejsou dostatečné, vyjádřit modifikovaný výrok. Naše závěry týkající se schopnosti subjektu nepřetržitě trvat vycházejí z důkazních informací, které jsme získali do data naší zprávy. Nicméně budoucí události nebo podmínky mohou vést k tomu, že subjekt ztratí schopnost nepřetržitě trvat.
- Vyhodnotit celkovou prezentaci, členění a obsah účetní závěrky, včetně přílohy, a dále to, zda účetní závěrka zobrazuje podkladové transakce a události způsobem, který vede k věrnému zobrazení.

Naší povinností je informovat statutární orgán mimo jiné o plánovaném rozsahu a načasování auditu a o významných zjištěních, která jsme v jeho průběhu učinili, včetně zjištěných významných nedostatků ve vnitřním kontrolním systému.



Ing. Vladislav Šupa  
auditor  
č. opr. KA ČR 1904



DIRECT ECONOMY a. s.  
č. opr. KA ČR 460  
Ing. Vladislav Šupa  
předseda představenstva

# Rozvaha

PŘÍSPĚVKOVÉ ORGANIZACE  
sestavená k 31.12.2021  
(v Kč, s přesností na dvě desetinná místa)  
okamžik sestavení: 02.02.2022 8:25:41

Název účetní jednotky: Knihovna města Olomouce, příspěvková organizace  
Sídlo: nám. Republiky 1  
771 66 Olomouc  
Právní forma: příspěvková organizace  
Předmět činnosti: OKEČ 925100  
IČO : 00096733

Kontaktní osoba:

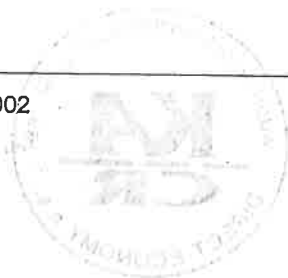
| Číslo položky                    | Název položky                                     | Syntetický účet | ÚČETNÍ OBDOBÍ        |                      |                      |                      |
|----------------------------------|---------------------------------------------------|-----------------|----------------------|----------------------|----------------------|----------------------|
|                                  |                                                   |                 | BĚŽNÉ                |                      |                      | MINULÉ               |
|                                  |                                                   |                 | BRUTTO               | KOREKCE              | NETTO                |                      |
| <b>AKTIVA CELKEM</b>             |                                                   |                 | <b>38 575 873,44</b> | <b>19 706 202,06</b> | <b>18 869 671,38</b> | <b>18 660 909,36</b> |
| A. Stálá aktiva                  |                                                   |                 | 36 990 087,92        | 19 706 202,06        | 17 283 885,86        | 16 459 424,87        |
| I. Dlouhodobý nehmotný majetek   |                                                   |                 | 1 706 684,62         | 1 294 032,50         | 412 652,12           | 617 516,12           |
| 1.                               | Nehmotné výsledky výzkumu a vývoje                | 012             |                      |                      |                      |                      |
| 2.                               | Software                                          | 013             | 1 223 385,12         | 810 733,00           | 412 652,12           | 617 516,12           |
| 3.                               | Ocenitelná práva                                  | 014             |                      |                      |                      |                      |
| 4.                               | Povolenky na emise a preferenční limity           | 015             |                      |                      |                      |                      |
| 5.                               | Drobný dlouhodobý nehmotný majetek                | 018             | 483 299,50           | 483 299,50           |                      |                      |
| 6.                               | Ostatní dlouhodobý nehmotný majetek               | 019             |                      |                      |                      |                      |
| 7.                               | Nedokončený dlouhodobý nehmotný majetek           | 041             |                      |                      |                      |                      |
| 8.                               | Poskytnuté zálohy na dlouhodobý nehmotný majetek  | 051             |                      |                      |                      |                      |
| 9.                               | Dlouhodobý nehmotný majetek určený k prodeji      | 035             |                      |                      |                      |                      |
| II. Dlouhodobý hmotný majetek    |                                                   |                 | 35 283 403,30        | 18 412 169,56        | 16 871 233,74        | 15 841 908,75        |
| 1.                               | Pozemky                                           | 031             | 1 140 551,00         |                      | 1 140 551,00         | 1 140 551,00         |
| 2.                               | Kulturní předměty                                 | 032             |                      |                      |                      |                      |
| 3.                               | Stavby                                            | 021             | 18 725 984,20        | 5 293 021,00         | 13 432 963,20        | 12 403 787,20        |
| 4.                               | Samostatné hmotné movité věci a soubory hm.m.věcí | 022             | 6 888 611,54         | 4 590 892,00         | 2 297 719,54         | 2 297 570,55         |
| 5.                               | Pěstičské celky trvalých porostů                  | 025             |                      |                      |                      |                      |
| 6.                               | Drobný dlouhodobý hmotný majetek                  | 028             | 8 528 256,56         | 8 528 256,56         |                      |                      |
| 7.                               | Ostatní dlouhodobý hmotný majetek                 | 029             |                      |                      |                      |                      |
| 8.                               | Nedokončený dlouhodobý hmotný majetek             | 042             |                      |                      |                      |                      |
| 9.                               | Poskytnuté zálohy na dlouhodobý hmotný majetek    | 052             |                      |                      |                      |                      |
| 10.                              | Dlouhodobý hmotný majetek určený k prodeji        | 036             |                      |                      |                      |                      |
| III. Dlouhodobý finanční majetek |                                                   |                 |                      |                      |                      |                      |
| 1.                               | Majetkové účasti v osobách s rozhodujícím vlivem  | 061             |                      |                      |                      |                      |
| 2.                               | Majetkové účasti v osobách s podstatným vlivem    | 062             |                      |                      |                      |                      |
| 3.                               | Dluhové cenné papíry držené do splatnosti         | 063             |                      |                      |                      |                      |
| 5.                               | Termínované vklady dlouhodobé                     | 068             |                      |                      |                      |                      |
| 6.                               | Ostatní dlouhodobý finanční majetek               | 069             |                      |                      |                      |                      |
| IV. Dlouhodobé pohledávky        |                                                   |                 |                      |                      |                      |                      |
| 1.                               | Poskytnuté návratné finanční výpomoci dlouhodobé  | 462             |                      |                      |                      |                      |
| 2.                               | Dlouhodobé pohledávky z postoupených úvěrů        | 464             |                      |                      |                      |                      |
| 3.                               | Dlouhodobé poskytnuté zálohy                      | 465             |                      |                      |                      |                      |
| 5.                               | Ostatní dlouhodobé pohledávky                     | 469             |                      |                      |                      |                      |
| 6.                               | Dlouhodobé poskytnuté zálohy na transfery         | 471             |                      |                      |                      |                      |



Knihovna města Olomouce

sestavená k 31.12.2021

| Číslo položky                    | Název položky                                         | Syntetický účet | ÚČETNÍ OBDOBÍ |         |              |              |
|----------------------------------|-------------------------------------------------------|-----------------|---------------|---------|--------------|--------------|
|                                  |                                                       |                 | BĚŽNÉ         |         |              | MINULÉ       |
|                                  |                                                       |                 | BRUTTO        | KOREKCE | NETTO        |              |
| B. Oběžná aktiva                 |                                                       |                 | 1 585 785,52  |         | 1 585 785,52 | 2 201 484,49 |
| I. Zásoby                        |                                                       |                 | 32 370,00     |         | 32 370,00    | 22 548,34    |
|                                  | 1. Pořízení materiálu                                 | 111             |               |         |              |              |
|                                  | 2. Materiál na skladě                                 | 112             | 32 370,00     |         | 32 370,00    | 22 548,34    |
|                                  | 3. Materiál na cestě                                  | 119             |               |         |              |              |
|                                  | 4. Nedokončená výroba                                 | 121             |               |         |              |              |
|                                  | 5. Polotovary vlastní výroby                          | 122             |               |         |              |              |
|                                  | 6. Výrobky                                            | 123             |               |         |              |              |
|                                  | 7. Pořízení zboží                                     | 131             |               |         |              |              |
|                                  | 8. Zboží na skladě                                    | 132             |               |         |              |              |
|                                  | 9. Zboží na cestě                                     | 138             |               |         |              |              |
|                                  | 10. Ostatní zásoby                                    | 139             |               |         |              |              |
| II. Krátkodobé pohledávky        |                                                       |                 | 362 992,32    |         | 362 992,32   | 524 443,26   |
|                                  | 1. Odběratelé                                         | 311             | 6 964,00      |         | 6 964,00     | 12 248,00    |
|                                  | 4. Krátkodobé poskytnuté zálohy                       | 314             | 229 330,00    |         | 229 330,00   | 265 310,00   |
|                                  | 5. Jiné pohledávky z hlavní činnosti                  | 315             |               |         |              |              |
|                                  | 6. Poskytnuté návratné finanční výpomoci krátkodobé   | 316             |               |         |              |              |
|                                  | 9. Pohledávky za zaměstnanci                          | 335             |               |         |              |              |
|                                  | 10. Sociální zabezpečení                              | 336             |               |         |              |              |
|                                  | 11. Zdravotní pojištění                               | 337             |               |         |              |              |
|                                  | 12. Důchodové spoření                                 | 338             |               |         |              |              |
|                                  | 13. Daň z příjmů                                      | 341             | 40 200,00     |         | 40 200,00    | 34 200,00    |
|                                  | 14. Ostatní daně, poplatky a jiná obdob.peněž.plnění  | 342             |               |         |              |              |
|                                  | 15. Daň z přidané hodnoty                             | 343             |               |         |              |              |
|                                  | 16. Pohledávky za osobami mimo vybrané vlád.instituce | 344             |               |         |              |              |
|                                  | 17. Pohledávky za vybranými ústředn.vlád. institucemi | 346             | 15 000,00     |         | 15 000,00    |              |
|                                  | 18. Pohledávky za vybranými místními vlád.institucemi | 348             |               |         |              |              |
|                                  | 28. Krátkodobé poskytnuté zálohy na transfery         | 373             |               |         |              |              |
|                                  | 30. Náklady příštích období                           | 381             | 71 498,32     |         | 71 498,32    | 134 685,26   |
|                                  | 31. Příjmy příštích období                            | 385             |               |         |              |              |
|                                  | 32. Dohadné účty aktivní                              | 388             |               |         |              |              |
|                                  | 33. Ostatní krátkodobé pohledávky                     | 377             |               |         |              | 78 000,00    |
| III. Krátkodobý finanční majetek |                                                       |                 | 1 190 423,20  |         | 1 190 423,20 | 1 654 492,89 |
|                                  | 1. Majetkové cenné papíry k obchodování               | 251             |               |         |              |              |
|                                  | 2. Dluhové cenné papíry k obchodování                 | 253             |               |         |              |              |
|                                  | 3. Jiné cenné papíry                                  | 256             |               |         |              |              |
|                                  | 4. Termínované vklady krátkodobé                      | 244             |               |         |              |              |
|                                  | 5. Jiné běžné účty                                    | 245             | 277 590,04    |         | 277 590,04   | 361 109,03   |
|                                  | 9. Běžný účet                                         | 241             | 853 129,38    |         | 853 129,38   | 1 238 634,60 |
|                                  | 10. Běžný účet FKSP                                   | 243             | 41 824,90     |         | 41 824,90    | 29 805,30    |
|                                  | 15. Ceniny                                            | 263             |               |         |              |              |
|                                  | 16. Peníze na cestě                                   | 262             |               |         |              |              |
|                                  | 17. Pokladna                                          | 261             | 17 878,88     |         | 17 878,88    | 24 943,96    |



| Číslo položky                                 | Název položky                                     | Syntetický účet | ÚČETNÍ OBDOBÍ        |                      |
|-----------------------------------------------|---------------------------------------------------|-----------------|----------------------|----------------------|
|                                               |                                                   |                 | 1                    | 2                    |
|                                               |                                                   |                 | BĚŽNÉ                | MINULÉ               |
| <b>PASIVA CELKEM</b>                          |                                                   |                 | <b>18 869 671,38</b> | <b>18 660 909,36</b> |
| C Vlastní kapitál                             |                                                   |                 | 16 666 376,54        | 16 564 701,41        |
| I. Jmění účetní jednotky a upravující položky |                                                   |                 | 15 808 315,10        | 15 470 228,99        |
| 1.                                            | Jmění účetní jednotky                             | 401             | 14 770 377,86        | 13 945 916,87        |
| 3.                                            | Transfery na pořízení dlouhodobého majetku        | 403             | 1 037 937,24         | 1 524 312,12         |
| 4.                                            | Kurzové rozdíly                                   | 405             |                      |                      |
| 5.                                            | Oceňovací rozdíly při prvotním použití metody     | 406             |                      |                      |
| 6.                                            | Jiné oceňovací rozdíly                            | 407             |                      |                      |
| 7.                                            | Opravy předcházejících účetních období            | 408             |                      |                      |
| II. Fondy účetní jednotky                     |                                                   |                 | 804 028,39           | 1 009 503,77         |
| 1.                                            | Fond odměn                                        | 411             | 286 227,38           | 286 227,38           |
| 2.                                            | Fond kulturních a sociálních potřeb               | 412             | 52 067,34            | 6 242,38             |
| 3.                                            | Rezervní fond tvořený ze zlepšeného výsl. hosp.   | 413             | 188 943,63           | 93 974,98            |
| 4.                                            | Rezervní fond z ostatních titulů                  | 414             |                      |                      |
| 5.                                            | Fond reprodukce majetku, fond investic            | 416             | 276 790,04           | 623 059,03           |
| III. Výsledek hospodaření                     |                                                   |                 | 54 033,05            | 84 968,65            |
| 1.                                            | Výsledek hospodaření běžného účetního období      |                 | 54 033,05            | 84 968,65            |
| 2.                                            | Výsledek hospodaření ve schvalovacím řízení       | 431             |                      |                      |
| 3.                                            | Výsledek hospodaření předcházejících účetn.období | 432             |                      |                      |
| D. Cizí zdroje                                |                                                   |                 | 2 203 294,84         | 2 096 207,95         |
| I. Rezervy                                    |                                                   |                 |                      |                      |
| 1.                                            | Rezervy                                           | 441             |                      |                      |
| II. Dlouhodobé závazky                        |                                                   |                 |                      |                      |
| 1.                                            | Dlouhodobé úvěry                                  | 451             |                      |                      |
| 2.                                            | Přijaté návratné finanční výpomoci dlouhodobé     | 452             |                      |                      |
| 4.                                            | Dlouhodobé přijaté zálohy                         | 455             |                      |                      |
| 7.                                            | Ostatní dlouhodobé závazky                        | 459             |                      |                      |
| 8.                                            | Dlouhodobé přijaté zálohy na transfery            | 472             |                      |                      |
| III. Krátkodobé závazky                       |                                                   |                 | 2 203 294,84         | 2 096 207,95         |
| 1.                                            | Krátkodobé úvěry                                  | 281             |                      |                      |
| 4.                                            | Jiné krátkodobé půjčky                            | 289             |                      |                      |
| 5.                                            | Dodavatelé                                        | 321             | 474 930,84           | 172 878,95           |
| 7.                                            | Krátkodobé přijaté zálohy                         | 324             |                      |                      |
| 9.                                            | Přijaté návratné finanční výpomoci krátkodobé     | 326             |                      |                      |
| 10.                                           | Zaměstnanci                                       | 331             |                      | 13 252,00            |
| 11.                                           | Jiné závazky vůči zaměstnancům                    | 333             | 838 116,00           | 809 979,00           |
| 12.                                           | Sociální zabezpečení                              | 336             | 286 504,00           | 328 620,00           |
| 13.                                           | Zdravotní pojištění                               | 337             | 128 451,00           | 144 678,00           |
| 14.                                           | Důchodové spoření                                 | 338             |                      |                      |
| 15.                                           | Daň z příjmů                                      | 341             |                      |                      |
| 16.                                           | Ostatní daně, poplatky a jiná obdob. peněž.plnění | 342             | 57 725,00            | 125 356,00           |
| 17.                                           | Daň z přidané hodnoty                             | 343             |                      |                      |
| 18.                                           | Závazky k osobám mimo vybrané vládní instituce    | 345             |                      |                      |
| 19.                                           | Závazky k vybraným ústředním vládním institucím   | 347             |                      |                      |
| 20.                                           | Závazky k vybraným místním vládním institucím     | 349             |                      |                      |
| 32.                                           | Krátkodobé přijaté zálohy na transfery            | 374             |                      |                      |

Knihovna města Olomouce

sestavená k 31.12.2021

| Číslo položky | Název položky              | Syntetický účet | 1             | 2          |
|---------------|----------------------------|-----------------|---------------|------------|
|               |                            |                 | ÚČETNÍ OBDOBÍ |            |
|               |                            |                 | BĚŽNÉ         | MINULÉ     |
| 35.           | Výdaje příštích období     | 383             |               | 50 664,00  |
| 36.           | Výnosy příštích období     | 384             |               |            |
| 37.           | Dohadné účty pasivní       | 389             | 409 500,00    | 446 329,00 |
| 38.           | Ostatní krátkodobé závazky | 378             | 8 068,00      | 4 451,00   |

Podpisový záznam:



KNIHOVNA MĚSTA OLMOUC  
příspěvková organizace  
 nám. Republiky 1, 771 66 OLMOUC  
 tel. 587 435 111 IČO 00096733

# Výkaz zisku a ztráty

PRÍSPĚVKOVÉ ORGANIZACE

sestavený k 31.12.2021

(v Kč, s přesností na dvě desetinná místa)

okamžik sestavení: 02.02.2022 8:25:42

Název účetní jednotky: Knihovna města Olomouce, příspěvková organizace

Sídlo: nám. Republiky 1

771 66 Olomouc

Právní forma: příspěvková organizace

Předmět činnosti: OKEČ 925100

IČO : 00096733

Kontaktní osoba:

| Číslo položky            | Název položky                             | Syntetický účet | ÚČETNÍ OBDOBÍ        |                     |                      |                     |
|--------------------------|-------------------------------------------|-----------------|----------------------|---------------------|----------------------|---------------------|
|                          |                                           |                 | BĚŽNÉ                |                     | MINULÉ               |                     |
|                          |                                           |                 | Hlavní činnost       | Hospodářská činnost | Hlavní činnost       | Hospodářská činnost |
|                          |                                           |                 | 1                    | 2                   | 3                    | 4                   |
| <b>A. NÁKLADY CELKEM</b> |                                           |                 | <b>28 739 051,03</b> | <b>4 440,00</b>     | <b>28 263 611,36</b> | <b>8 540,00</b>     |
| I. Náklady z činnosti    |                                           |                 | 28 693 379,95        | 4 440,00            | 28 191 761,96        | 8 540,00            |
| 1                        | Spotřeba materiálu                        | 501             | 5 214 103,58         | 2 696,83            | 5 024 070,57         | 3 564,64            |
| 2                        | Spotřeba energie                          | 502             | 1 042 116,48         |                     | 1 084 939,62         | 43,00               |
| 3                        | Spotřeba jiných neskladovatelných dodávek | 503             |                      |                     |                      |                     |
| 4                        | Prodané zboží                             | 504             |                      |                     |                      |                     |
| 5                        | Aktivace dlouhodobého majetku             | 506             |                      |                     |                      |                     |
| 6                        | Aktivace oběžného majetku                 | 507             |                      |                     |                      |                     |
| 7                        | Změna stavu zásob vlastní výroby          | 508             |                      |                     |                      |                     |
| 8                        | Opravy a udržování                        | 511             | 1 105 117,32         |                     | 1 223 096,27         |                     |
| 9                        | Cestovné                                  | 512             | 42 830,00            |                     | 20 610,00            |                     |
| 10                       | Náklady na reprezentaci                   | 513             | 19 840,00            |                     | 12 502,00            |                     |
| 11                       | Aktivace vnitroorganizačních služeb       | 516             |                      |                     |                      |                     |
| 12                       | Ostatní služby                            | 518             | 1 831 202,86         |                     | 1 510 808,19         | 443,00              |
| 13                       | Mzdové náklady                            | 521             | 12 677 713,17        | 1 302,83            | 12 824 746,82        | 3 355,18            |
| 14                       | Zákonné sociální pojištění                | 524             | 4 116 541,66         | 440,34              | 4 152 343,82         | 1 134,18            |
| 15                       | Jiné sociální pojištění                   | 525             |                      |                     |                      |                     |
| 16                       | Zákonné sociální náklady                  | 527             | 693 382,06           |                     | 625 742,54           |                     |
| 17                       | Jiné sociální náklady                     | 528             | 41 542,79            |                     | 39 768,75            |                     |
| 18                       | Daň silniční                              | 531             |                      |                     |                      |                     |
| 19                       | Daň z nemovitostí                         | 532             |                      |                     |                      |                     |
| 20                       | Jiné daně a poplatky                      | 538             | 2 475,00             |                     | 3 000,00             |                     |
| 22                       | Smluvní pokuty a úroky z prodlení         | 541             |                      |                     |                      |                     |
| 23                       | Jiné pokuty a penále                      | 542             |                      |                     |                      |                     |
| 24                       | Dary a jiná bezúplatná předání            | 543             |                      |                     |                      |                     |
| 25                       | Prodaný materiál                          | 544             |                      |                     |                      |                     |
| 26                       | Manka a škody                             | 547             |                      |                     |                      |                     |
| 27                       | Tvorba fondů                              | 548             |                      |                     |                      |                     |
| 28                       | Odpisy dlouhodobého majetku               | 551             | 1 051 633,00         |                     | 947 945,00           |                     |
| 29                       | Prodaný dlouhodobý nehmotný majetek       | 552             |                      |                     |                      |                     |
| 30                       | Prodaný dlouhodobý hmotný majetek         | 553             |                      |                     |                      |                     |
| 31                       | Prodané pozemky                           | 554             |                      |                     |                      |                     |
| 32                       | Tvorba a zúčtování rezerv                 | 555             |                      |                     |                      |                     |
| 33                       | Tvorba a zúčtování opravných položek      | 556             |                      |                     |                      |                     |
| 34                       | Náklady z vyřazených pohledávek           | 557             | 39 000,00            |                     |                      |                     |
| 35                       | Náklady z drobného dlouhodobého majetku   | 558             | 800 898,31           |                     | 708 768,06           |                     |
| 36                       | Ostatní náklady z činnosti                | 549             | 14 983,72            |                     | 13 420,32            |                     |

Knihovna města Olomouce

sestavený k 31.12.2021

| Číslo položky             | Název položky                                    | Syntetický účet | 1              | 2                   | 3              | 4                   |
|---------------------------|--------------------------------------------------|-----------------|----------------|---------------------|----------------|---------------------|
|                           |                                                  |                 | ÚČETNÍ OBDOBÍ  |                     |                |                     |
|                           |                                                  |                 | BĚŽNÉ          |                     | MINULÉ         |                     |
|                           |                                                  |                 | Hlavní činnost | Hospodářská činnost | Hlavní činnost | Hospodářská činnost |
| II. Finanční náklady      |                                                  |                 | 11,08          |                     | 99,40          |                     |
| 1.                        | Prodané cenné papíry a podíly                    | 561             |                |                     |                |                     |
| 2.                        | Úroky                                            | 562             |                |                     |                |                     |
| 3.                        | Kurzové ztráty                                   | 563             | 11,08          |                     |                |                     |
| 4.                        | Náklady z přecenění reálnou hodnotou             | 564             |                |                     | 99,40          |                     |
| 5.                        | Ostatní finanční náklady                         | 569             |                |                     |                |                     |
| III. Náklady na transfery |                                                  |                 |                |                     |                |                     |
| 1.                        | Náklady vybraných ústř.vl.institucí na transfery | 571             |                |                     |                |                     |
| 2.                        | Náklady vybraných míst.vl.institucí na transfery | 572             |                |                     |                |                     |
| V. Daň z příjmů           |                                                  |                 | 45 660,00      |                     | 71 750,00      |                     |
| 1.                        | Daň z příjmů                                     | 591             | 45 660,00      |                     | 71 750,00      |                     |
| 2.                        | Dodatečné odvody daně z příjmů                   | 595             |                |                     |                |                     |

Knihovna města Olomouce

sestavený k 31.12.2021

| Číslo položky                  | Název položky                                     | Syntetický účet | ÚČETNÍ OBDOBÍ        |                     |                      |                     |
|--------------------------------|---------------------------------------------------|-----------------|----------------------|---------------------|----------------------|---------------------|
|                                |                                                   |                 | BĚŽNÉ                |                     | MINULÉ               |                     |
|                                |                                                   |                 | Hlavní činnost       | Hospodářská činnost | Hlavní činnost       | Hospodářská činnost |
|                                |                                                   |                 | 1                    | 2                   | 3                    | 4                   |
| <b>B. VÝNOSY CELKEM</b>        |                                                   |                 | <b>28 792 964,08</b> | <b>4 560,00</b>     | <b>28 348 580,01</b> | <b>8 540,00</b>     |
| I. Výnosy z činnosti           |                                                   |                 | 3 028 341,90         | 4 560,00            | 2 641 693,05         | 8 540,00            |
| 1.                             | Výnosy z prodeje vlastních výrobků                | 601             |                      |                     | 1 024 607,00         | 1 100,00            |
| 2.                             | Výnosy z prodeje služeb                           | 602             | 1 087 095,00         |                     |                      |                     |
| 3.                             | Výnosy z pronájmu                                 | 603             | 649 368,00           |                     | 664 978,00           |                     |
| 4.                             | Výnosy z prodaného zboží                          | 604             |                      |                     |                      |                     |
| 8.                             | Jiné výnosy z vlastních výkonů                    | 609             |                      |                     |                      |                     |
| 9.                             | Smluvní pokuty a úroky z prodlení                 | 641             |                      |                     |                      |                     |
| 10.                            | Jiné pokuty a penále                              | 642             |                      |                     |                      |                     |
| 11.                            | Výnosy z vyřazených pohledávek                    | 643             |                      |                     |                      |                     |
| 12.                            | Výnosy z prodeje materiálu                        | 644             | 145 858,00           |                     | 115 301,00           |                     |
| 13.                            | Výnosy z prodeje dlouhodobého nehmotného majetku  | 645             |                      |                     |                      |                     |
| 14.                            | Výnosy z prodeje dlouhod. hm. maj. kromě pozemků  | 646             |                      |                     |                      |                     |
| 15.                            | Výnosy z prodeje pozemků                          | 647             |                      |                     |                      |                     |
| 16.                            | Čerpání fondů                                     | 648             | 717 288,00           |                     | 478 192,00           |                     |
| 17.                            | Ostatní výnosy z činnosti                         | 649             | 428 732,90           | 4 560,00            | 358 615,05           | 7 440,00            |
| II. Finanční výnosy            |                                                   |                 | 0,30                 |                     | 7,08                 |                     |
| 1.                             | Výnosy z prodeje cenných papírů a podílů          | 661             |                      |                     |                      |                     |
| 2.                             | Úroky                                             | 662             | 0,30                 |                     | 0,40                 |                     |
| 3.                             | Kurzové zisky                                     | 663             |                      |                     | 6,68                 |                     |
| 4.                             | Výnosy z přecenění reálnou hodnotou               | 664             |                      |                     |                      |                     |
| 6.                             | Ostatní finanční výnosy                           | 669             |                      |                     |                      |                     |
| IV Výnosy z transferů          |                                                   |                 | 25 764 621,88        |                     | 25 706 879,88        |                     |
| 1.                             | Výnosy vybraných ústř. vlád institucí z transferů | 671             |                      |                     |                      |                     |
| 2.                             | Výnosy vybraných míst. vlád institucí z transferů | 672             | 25 764 621,88        |                     | 25 706 879,88        |                     |
| <b>C. VÝSLEDEK HOSPODAŘENÍ</b> |                                                   |                 |                      |                     |                      |                     |
| 1.                             | Výsledek hospodaření před zdaněním                |                 | 99 573,05            | 120,00              | 156 718,65           |                     |
| 2.                             | Výsledek hospodaření běžného účetního období      |                 | 53 913,05            | 120,00              | 84 968,65            |                     |

Podpisový záznam:

KNIHOVNA MĚSTA OLMOUCI  
příspěvková organizace  
nám. Republiky 1, 771 66 OLMOUC  
tel. 585 545 111, IČO 000967

# Příloha

sestavená k 31.12.2021

(v Kč, s přesností na dvě desetinná místa)

okamžik sestavení: 03.02.2022 10:57:20

Název účetní jednotky: Knihovna města Olomouce, příspěvková organizace

Sídlo: nám. Republiky 1

771 66 Olomouc

Právní forma: příspěvková organizace

Předmět činnosti: OKEČ 925100

IČO : 00096733

Kontaktní osoba:

---

**A.1. Informace podle §7 odst.3 zákona**

---

Vedení účetní jednotky dospělo k závěru, že použití předpokladu nepřetržitého trvání je za současné situace i nadále vhodné a neexistuje žádná významná nejistota ohledně schopnosti účetní jednotky nepřetržitě trvat.

---

**A.2. Informace podle §7 odst.4 zákona**

---

Předmět podnikání nebyl změněn.

---

**A.3. Informace podle §7 odst.5 zákona**

---

Účetní metody byly dodrženy a to bez odchylek od těchto metod, které by měly vliv na situaci a výsledek hospodaření účetní jednotky.



# Příloha

sestavená k 31.12.2021  
(v Kč, s přesností na dvě desetinná místa)  
okamžik sestavení: 03.02.2022 10:57:20

Název účetní jednotky: Knihovna města Olomouce, příspěvková organizace  
Sídlo: nám. Republiky 1  
771 66 Olomouc  
Právní forma: příspěvková organizace  
Předmět činnosti: OKEČ 925100  
IČO : 00096733

Kontaktní osoba:

## A.4. Informace podle §7 odst.5 zákona o stavu účtů v knize podrozvahových účtů

| Číslo položky                                                                        | Název položky                                                                 | Pod rozvahový účet | ÚČETNÍ OBDOBÍ |            |
|--------------------------------------------------------------------------------------|-------------------------------------------------------------------------------|--------------------|---------------|------------|
|                                                                                      |                                                                               |                    | BĚŽNÉ         | MINULÉ     |
| P.I. Majetek a závazky účetní jednotky                                               |                                                                               |                    | 307 879,34    | 202 653,48 |
| 1                                                                                    | Jiný drobný dlouhodobý nehmotný majetek                                       | 901                |               |            |
| 2                                                                                    | Jiný drobný dlouhodobý hmotný majetek                                         | 902                | 268 879,34    | 202 653,48 |
| 3                                                                                    | Vyřazené pohledávky                                                           | 905                | 39 000,00     |            |
| 4                                                                                    | Vyřazené závazky                                                              | 906                |               |            |
| 5                                                                                    | Ostatní majetek                                                               | 909                |               |            |
| P.II. Krátkodobé podm. pohledávky z transferů a krátkodobé podm. závazky z transferů |                                                                               |                    |               |            |
| 1                                                                                    | Kr. podm. pohledávky z předfin. transferů                                     | 911                |               |            |
| 2                                                                                    | Kr. podm. závazky z předfin. transferů                                        | 912                |               |            |
| 3                                                                                    | Kr. podm. pohledávky ze zahrani. transferů                                    | 913                |               |            |
| 4                                                                                    | Kr. podm. závazky ze zahrani. transferů                                       | 914                |               |            |
| 5                                                                                    | Ostatní kr. podm. pohledávky z transferů                                      | 915                |               |            |
| 6                                                                                    | Ostatní kr. podm. závazky z transferů                                         | 916                |               |            |
| P.III. Podmíněné pohledávky z důvodu užívání majetku jinou osobou                    |                                                                               |                    |               |            |
| 1                                                                                    | Krátkodobé podmíněné pohl. z důvodu úplatného užívání majetku jinou osobou    | 921                |               |            |
| 2                                                                                    | Dlouhodobé podmíněné pohl. z důvodu úplatného užívání majetku jinou osobou    | 922                |               |            |
| 3                                                                                    | Krátkodobé podm.pohl.z důvodu užívání maj.jinou os.na základě sml. o výpůjčce | 923                |               |            |
| 4                                                                                    | Dlouhodobé podm.pohl.z důvodu užívání maj.jinou os.na základě sml. o výpůjčce | 924                |               |            |
| 5                                                                                    | Krátkodobé podmíněné pohl. z důvodu užívání maj. jinou osobou z jiných důvodů | 925                |               |            |
| 6                                                                                    | Dlouhodobé podmíněné pohl. z důvodu užívání maj. jinou osobou z jiných důvodů | 926                |               |            |
| P.IV. Další podmíněné pohledávky                                                     |                                                                               |                    |               |            |
| 1                                                                                    | Krátkodobé podmíněné pohledávky ze smluv o prodeji dlouhodobého majetku       | 931                |               |            |
| 2                                                                                    | Dlouhodobé podmíněné pohledávky ze smluv o prodeji dlouhodobého majetku       | 932                |               |            |
| 3                                                                                    | Krátkodobé podmíněné pohledávky z jiných smluv                                | 933                |               |            |
| 4                                                                                    | Dlouhodobé podmíněné pohledávky z jiných smluv                                | 934                |               |            |
| 5                                                                                    | Krátkodobé podmíněné pohledávky ze sdílených daní                             | 939                |               |            |
| 6                                                                                    | Dlouhodobé podmíněné pohledávky ze sdílených daní                             | 941                |               |            |
| 7                                                                                    | Krátkodobé podmíněné pohledávky ze vztahu k jiným zdrojům                     | 942                |               |            |
| 8                                                                                    | Dlouhodobé podmíněné pohledávky ze vztahu k jiným zdrojům                     | 943                |               |            |
| 9                                                                                    | Krátkodobé podmíněné úhrady pohledávek z přijatých zajištění                  | 944                |               |            |
| 10                                                                                   | Dlouhodobé podmíněné úhrady pohledávek z přijatých zajištění                  | 945                |               |            |
| 11                                                                                   | Krátkodobé podmíněné pohl. ze soudních sporů, správ. řízení a jiných řízení   | 947                |               |            |
| 12                                                                                   | Dlouhodobé podmíněné pohl. ze soudních sporů, správ. řízení a jiných řízení   | 948                |               |            |
| P.V. Dlouhodobé podm. pohledávky z transferů a dlouhodobé podm. závazky z transferů  |                                                                               |                    |               |            |
| 1                                                                                    | Dlouhodobé podmíněné pohledávky z předfinancování transferů                   | 951                |               |            |
| 2                                                                                    | Dlouhodobé podmíněné závazky z předfinancování transferů                      | 952                |               |            |
| 3                                                                                    | Dlouhodobé podmíněné pohledávky ze zahraničních transferů                     | 953                |               |            |
| 4                                                                                    | Dlouhodobé podmíněné závazky ze zahraničních transferů                        | 954                |               |            |
| 5                                                                                    | Ostatní dlouhodobé podmíněné pohledávky z transferů                           | 955                |               |            |
| 6                                                                                    | Ostatní dlouhodobé podmíněné závazky z transferů                              | 956                |               |            |





# Příloha

sestavená k 31.12.2021  
(v Kč, s přesností na dvě desetinná místa)  
okamžik sestavení: 03.02.2022 10:57:20

Název účetní jednotky: Knihovna města Olomouce, příspěvková organizace  
Sídlo: nám. Republiky 1  
771 66 Olomouc  
Právní forma: příspěvková organizace  
Předmět činnosti: OKEČ 925100  
IČO : 00096733

Kontaktní osoba:

## A.4. Informace podle §7 odst.5 zákona o stavu účtů v knize podrozvahových účtů

| Číslo položky | Název položky | Pod rozvahový účet | ÚČETNÍ OBDOBÍ |        |
|---------------|---------------|--------------------|---------------|--------|
|               |               |                    | BĚŽNÉ         | MINULÉ |

### P.VI. Podmíněné závazky z důvodu užívání cizího majetku

|                                                                                  |     |
|----------------------------------------------------------------------------------|-----|
| 1. Krátkodobé podmíněné závazky z operativního leasingu                          | 961 |
| 2. Dlouhodobé podmíněné závazky z operativního leasingu                          | 962 |
| 3. Krátkodobé podmíněné závazky z finančního leasingu                            | 963 |
| 4. Dlouhodobé podmíněné závazky z finančního leasingu                            | 964 |
| 5. Krátk. podm. záv. z důvodu užívání cizího maj. na základě smlouvy o výpůjčce  | 965 |
| 6. Dlouh. podm. záv. z důvodu užívání cizího maj. na základě smlouvy o výpůjčce  | 966 |
| 7. Krátk. podm. záv. z důvodu užívání ciz. maj. nebo jeho převzetí z jin. důvodů | 967 |
| 8. Dlouh. podm. záv. z důvodu užívání ciz. maj. nebo jeho převzetí z jin. důvodů | 968 |

### P.VII. Další podmíněné závazky

|                                                                                    |     |
|------------------------------------------------------------------------------------|-----|
| 1. Krátkodobé podmíněné závazky ze smluv o pořízení dlouhodobého majetku           | 971 |
| 2. Dlouhodobé podmíněné závazky ze smluv o pořízení dlouhodobého majetku           | 972 |
| 3. Krátkodobé podmíněné závazky z jiných smluv                                     | 973 |
| 4. Dlouhodobé podmíněné závazky z jiných smluv                                     | 974 |
| 5. Krátkodobé podmíněné závazky z přijatého kolaterálu                             | 975 |
| 6. Dlouhodobé podmíněné závazky z přijatého kolaterálu                             | 976 |
| 7. Krátk.podm.záv. vypl. z práv. předp. a další činn. moci zákon.,výk. nebo soud.  | 978 |
| 8. Dlouh.podm.záv. vypl. z práv. předp. a další činn. moci zákon.,výk. nebo soud.  | 979 |
| 9. Krátkodobé podmíněné závazky z poskytnutých garancí jednorázových               | 981 |
| 10. Dlouhodobé podmíněné závazky z poskytnutých garancí jednorázových              | 982 |
| 11. Krátkodobé podmíněné závazky z poskytnutých garancí ostatních                  | 983 |
| 12. Dlouhodobé podmíněné závazky z poskytnutých garancí ostatních                  | 984 |
| 13. Krátkodobé podmíněné závazky ze soudních sporů, správních řízení a jiných říz. | 985 |
| 14. Krátkodobé podmíněné závazky ze soudních sporů, správních řízení a jiných říz. | 986 |

### P.VIII. Ostatní podmíněná aktiva a ostatní podmíněná pasiva a vyrovnávací účty

|                                           |     |            |            |
|-------------------------------------------|-----|------------|------------|
| 1. Ostatní krátkodobá podmíněná aktiva    | 991 |            |            |
| 2. Ostatní dlouhodobá podmíněná aktiva    | 992 |            |            |
| 3. Ostatní krátkodobá podmíněná pasiva    | 993 |            |            |
| 4. Ostatní dlouhodobá podmíněná pasiva    | 994 |            |            |
| 5. Vyrovnávací účet k podrozvahovým účtům | 999 | 307 879,34 | 202 653,48 |

# Příloha

sestavená k 31.12.2021  
(v Kč, s přesností na dvě desetinná místa)  
okamžik sestavení: 03.02.2022 10:57:20

Název účetní jednotky: Knihovna města Olomouce, příspěvková organizace  
Sídlo: nám. Republiky 1  
771 66 Olomouc  
Právní forma: příspěvková organizace  
Předmět činnosti: OKEČ 925100  
IČO : 00096733

Kontaktní osoba:

---

---

A.5. Informace podle § 18 odst. 3 písm. b) zákona

---

---



# Příloha

sestavená k 31.12.2021

(v Kč, s přesností na dvě desetinná místa)

okamžik sestavení: 03.02.2022 10:57:20

Název účetní jednotky: Knihovna města Olomouce, příspěvková organizace

Sídlo: nám. Republiky 1

771 66 Olomouc

Právní forma: příspěvková organizace

Předmět činnosti: OKEČ 925100

IČO : 00096733

Kontaktní osoba:

---

## A.6. Informace podle § 19 odst.6 zákona

---

Žádná událost, která by ovlivnila finanční situaci účetní jednotky od konce rozvahového dne do sestavení účetní závěrky nenastala.

# Příloha

sestavená k 31.12.2021  
(v Kč, s přesností na dvě desetinná místa)  
okamžik sestavení: 03.02.2022 10:57:20

Název účetní jednotky: Knihovna města Olomouce, příspěvková organizace  
Sídlo: nám. Republiky 1  
771 66 Olomouc  
Právní forma: příspěvková organizace  
Předmět činnosti: OKEČ 925100  
IČO : 00096733

Kontaktní osoba:

B.1. Informace podle § 66 odst.6

B.2. Informace podle § 66 odst.8

Krytí fondu reprodukce majetku - investičního fondu ke dni sestavení účetní závěrky bylo zajištěno.

B.3. Informace podle § 68 odst. 3

# Příloha

sestavená k 31.12.2021  
(v Kč, s přesností na dvě desetinná místa)  
okamžik sestavení: 03.02.2022 10:57:20

Název účetní jednotky: Knihovna města Olomouce, příspěvková organizace  
Sídlo: nám. Republiky 1  
771 66 Olomouc  
Právní forma: příspěvková organizace  
Předmět činnosti: OKEČ 925100  
IČO : 00096733

Kontaktní osoba:

C. Doplnující informace k položkám rozvahy ""C.I.1. Jmění účetní jednotky"" a ""C.I.3. Transfery na pořízení dlouhod.majetku""

| Číslo položky | Název položky                                                                     | ÚČETNÍ OBDOBÍ |             |
|---------------|-----------------------------------------------------------------------------------|---------------|-------------|
|               |                                                                                   | BĚŽNÉ         | MINULÉ      |
| C.1.          | Zvýšení stavu transferů na pořízení dlouhodobého majetku za běžné účetní období   |               | -417 842,88 |
| C.2.          | Snížení stavu transferů na pořízení dlouhod.majetku ve věcné a časové souvislosti | 486 374,88    | -418 837,00 |



# Příloha

sestavená k 31.12.2021  
(v Kč, s přesností na dvě desetinná místa)  
okamžik sestavení: 03.02.2022 10:57:20

Název účetní jednotky: Knihovna města Olomouce, příspěvková organizace  
Sídlo: nám. Republiky 1  
771 66 Olomouc  
Právní forma: příspěvková organizace  
Předmět činnosti: OKEČ 925100  
IČO : 00096733

Kontaktní osoba:

D.1. Počet jednotlivých věcí a souborů majetku nebo seznam tohoto majetku

D.2. Celková výměra lesních pozemků s lesním porostem

D.3. Výše ocenění celkové výměry lesních pozemků s lesním porostem ve výši 57 Kč/m<sup>2</sup>

D.4. Výměra lesních pozemků s lesním porostem oceněným jiným způsobem

D.5. Výše ocenění lesních pozemků s lesním porostem oceněným jiným způsobem

D.6. Průměrná výše ocenění výměry lesních pozemků s lesním porostem oceněných jiným způsobem

D.7. Komentář k ocenění lesních pozemků jiným způsobem

# Příloha

sestavená k 31.12.2021  
(v Kč, s přesností na dvě desetinná místa)  
okamžik sestavení: 03.02.2022 10:57:20

Název účetní jednotky: Knihovna města Olomouce, příspěvková organizace

Sídlo: nám. Republiky 1  
771 66 Olomouc

Právní forma: příspěvková organizace

Předmět činnosti: OKEČ 925100

IČO : 00096733

Kontaktní osoba:

## E.1. Doplnující informace k položkám rozvahy

| K položce | Doplnující informace                                                                                                                                                                                                                                                                                                                                                                                                                                                                                                                                                                                                                                                                                                                                                                                                                                                                                                                                                                                                                                                                           | Částka  |
|-----------|------------------------------------------------------------------------------------------------------------------------------------------------------------------------------------------------------------------------------------------------------------------------------------------------------------------------------------------------------------------------------------------------------------------------------------------------------------------------------------------------------------------------------------------------------------------------------------------------------------------------------------------------------------------------------------------------------------------------------------------------------------------------------------------------------------------------------------------------------------------------------------------------------------------------------------------------------------------------------------------------------------------------------------------------------------------------------------------------|---------|
| AKTIVA    | <p>Hospodaření s majetkem probíhá hospodárně a rovnoměrně. Technické zhodnocení majetku v roce 2021 proběhlo. V dubnu 2021 byla navýšena hodnota budovy nám. Republiky 1 o hodnotu pořízeného nového výtahu v ceně 1 195 480 Kč.</p> <p>Na uspořádacích účtech nebylo účtováno.</p> <p>Pořízení dlouhodobého hmotného majetku: V listopadu 2021 byl pořízen automobil Kia Ceed 1,6 za 454 682,99 Kč a v prosinci 2021 Fujitsu server PY TX za 225 931 Kč.</p> <p>Pořízení dlouhodobého nehmotného majetku: V roce 2021 nebyl pořízen žádný dlouhodobý nehmotný majetek.</p> <p>Vedení zásob a materiálu - účetní jednotka vede a účtuje o skladovém hospodářství metodou B.</p> <p>Knihovna města Olomouce přijala během roku 2021 ochranné pomůcky - covid od svého zřizovatele Statutárního města Olomouce ve výši 98 499 Kč. V listopadu 2021 Knihovna města Olomouce obdržela finanční dar Olomouckého kraje ve výši 10 000 Kč - výhra v kategorii "statutární města" v soutěži "Odlož mobil v knihovně".</p> <p>Další okolnosti, které by ovlivnily hospodaření organizace nenastaly.</p> | 0,00 Kč |



# Příloha

sestavená k 31.12.2021  
(v Kč, s přesností na dvě desetinná místa)  
okamžik sestavení: 03.02.2022 10:57:20

Název účetní jednotky: Knihovna města Olomouce, příspěvková organizace  
Sídlo: nám. Republiky 1  
771 66 Olomouc  
Právní forma: příspěvková organizace  
Předmět činnosti: OKEČ 925100  
IČO : 00096733

Kontaktní osoba:

## E.2. Doplnující informace k položkám výkazu zisku a ztráty

| K položce | Doplnující informace                                                                                                                                                                                                                                                                                                                                                                                                                                                                                                                                                                                                                                                                                                                                                                                                                                                                                                                                                                                                                                                                                                                                                                                                                                                                                                                                                                                                                                                                                                                                                                                                                                           | Částka  |
|-----------|----------------------------------------------------------------------------------------------------------------------------------------------------------------------------------------------------------------------------------------------------------------------------------------------------------------------------------------------------------------------------------------------------------------------------------------------------------------------------------------------------------------------------------------------------------------------------------------------------------------------------------------------------------------------------------------------------------------------------------------------------------------------------------------------------------------------------------------------------------------------------------------------------------------------------------------------------------------------------------------------------------------------------------------------------------------------------------------------------------------------------------------------------------------------------------------------------------------------------------------------------------------------------------------------------------------------------------------------------------------------------------------------------------------------------------------------------------------------------------------------------------------------------------------------------------------------------------------------------------------------------------------------------------------|---------|
| A.        | <p>Knihovna města Olomouce, příspěvková organizace pracovala v roce 2021 s finančními prostředky od zřizovatele ve výši 21 989 000 Kč určených na provoz roku 2021.</p> <p>Prostřednictvím krajského úřadu Olomouckého kraje jsme čerpali dotaci na výkon regionálních funkcí v celkové výši 3 041 247 Kč.</p> <p>Z rozpočtu Olomouckého kraje jsme čerpali dotaci na "Přeměnu pobočky knihovny ve Slavoníně na moderní komunitní centrum ve výši 32 000 Kč.</p> <p>Z Ministerstva kultury ČR jsme obdrželi v roce 2021 dvě státní dotace a to na projekt "Centrum elektronických zdrojů" částku 130 000 Kč a na projekt "Robot je náš kamarád II." částku 26 000 Kč.</p> <p>Vlastní zdroje knihovny byly v roce 2021 tvořeny především z příjmů od čtenářů a z pronájmů prostor.</p> <p>Součástí hlavní činnosti byly v roce 2021 pronájmy nebytových prostor v budově na náměstí Republiky 1 v Olomouci Oblastnímu sdružení ODS Olomouc a firmě SETTINGS s.r.o.; na ulici Brněnská 82 Veterinární klinice Špruček, s.r.o. a společnosti Jdeme Autistům Naproti, z.s., a pronájem bytových prostor na ulici Brněnská 80 v Olomouci p. Františku Špručkovi.</p> <p>Společnosti SETTINGS, s.r.o. byly na jednání Zastupitelstva města Olomouce 6. 9. 2021 odpuštěny pohledávky v částce 39 000 Kč z roku 2020 (neuhrazenou polovinu nájmu za období 10-12/2020) a pohledávky v částce 104 000 Kč z roku 2021 (neuhrazenou polovinu nájmu za období 1-8/2021). Od měsíce 09/2021 již firma SETTINGS, s.r.o. platila nájemné standardně ve výši 26 000 Kč.</p> <p>Hospodářská činnost Knihovny města Olomouce byla v roce 2021 tvořena službou "Prodej tašek"</p> | 0,00 Kč |



# Příloha

sestavená k 31.12.2021  
(v Kč, s přesností na dvě desetinná místa)  
okamžik sestavení: 03.02.2022 10:57:20

Název účetní jednotky: Knihovna města Olomouce, příspěvková organizace  
Sídlo: nám. Republiky 1  
771 66 Olomouc  
Právní forma: příspěvková organizace  
Předmět činnosti: OKEČ 925100  
IČO : 00096733

Kontaktní osoba:

## E.3. Doplnující informace k položkám přehledu o peněžních tocích

| K položce | Doplnující informace | Částka |
|-----------|----------------------|--------|
|-----------|----------------------|--------|



# Příloha

sestavená k 31.12.2021  
(v Kč, s přesností na dvě desetinná místa)  
okamžik sestavení: 03.02.2022 10:57:20

Název účetní jednotky: Knihovna města Olomouce, příspěvková organizace  
Sídlo: nám. Republiky 1  
771 66 Olomouc  
Právní forma: příspěvková organizace  
Předmět činnosti: OKEČ 925100  
IČO : 00096733

Kontaktní osoba:

## E.4. Doplňující informace k položkám přehledu o změnách vlastního kapitálu

| K položce | Doplňující informace | Částka |
|-----------|----------------------|--------|
|-----------|----------------------|--------|

# Příloha

sestavená k 31.12.2021  
(v Kč, s přesností na dvě desetinná místa)  
okamžik sestavení: 03.02.2022 10:57:20

Název účetní jednotky: Knihovna města Olomouce, příspěvková organizace  
Sídlo: nám. Republiky 1  
771 66 Olomouc  
Právní forma: příspěvková organizace  
Předmět činnosti: OKEČ 925100  
IČO : 00096733

Kontaktní osoba:

Fond kulturních a sociálních potřeb

## F. Doplňující informace k fondům účetní jednotky

| Číslo  | Položka                                                                                    |  | BĚŽNÉ ÚČETNÍ OBDOBÍ |
|--------|--------------------------------------------------------------------------------------------|--|---------------------|
|        | Název                                                                                      |  |                     |
| A.I.   | Počáteční stav fondu k 1.1.                                                                |  | 6 242,38            |
| A.II.  | Tvorba fondu                                                                               |  | 235 679,96          |
|        | 1. Základní příděl                                                                         |  | 235 679,96          |
|        | 2. Splátky půjček na bytové účely poskytnutých do konce roku 1992                          |  |                     |
|        | 3. Náhrady škod a pojistná plnění od pojišťovny vztahující se k majetku pořízenému z fondu |  |                     |
|        | 4. Peněžní a jiné dary určené do fondu                                                     |  |                     |
|        | 5. Ostatní tvorba fondu                                                                    |  |                     |
| A.III. | Čerpání fondu                                                                              |  | 189 855,00          |
|        | 1. Půjčky na bytové účely                                                                  |  |                     |
|        | 2. Stravování                                                                              |  | 168 175,00          |
|        | 3. Rekreace                                                                                |  | 5 000,00            |
|        | 4. Kultura, tělovýchova a sport                                                            |  | 1 680,00            |
|        | 5. Sociální výpomoci a půjčky                                                              |  |                     |
|        | 6. Poskytnuté peněžní dary                                                                 |  | 15 000,00           |
|        | 7. Úhrada příspěvku na penzijní připojištění                                               |  |                     |
|        | 8. Úhrada částí pojistného na soukromé životní pojištění                                   |  |                     |
|        | 9. Ostatní užití fondu                                                                     |  |                     |
| A.IV.  | Konečný stav fondu                                                                         |  | 52 067,34           |

# Příloha

sestavená k 31.12.2021  
(v Kč, s přesností na dvě desetinná místa)  
okamžik sestavení: 03.02.2022 10:57:20

Název účetní jednotky: Knihovna města Olomouce, příspěvková organizace  
Sídlo: nám. Republiky 1  
771 66 Olomouc  
Právní forma: příspěvková organizace  
Předmět činnosti: OKEČ 925100  
IČO : 00096733

Kontaktní osoba:

Rezervní fond

## F. Doplňující informace k fondům účetní jednotky

| Položka |                                                                | BĚŽNÉ ÚČETNÍ OBDOBÍ |
|---------|----------------------------------------------------------------|---------------------|
| Číslo   | Název                                                          |                     |
| D.I.    | Počáteční stav fondu k 1.1.                                    | 93 974,98           |
| D.ii.   | Tvorba fondu                                                   | 94 968,65           |
|         | 1. Zlepšený výsledek hospodaření                               | 84 968,65           |
|         | 2. Nespoteřebované dotace z rozpočtu Evropské unie             |                     |
|         | 3. Nespoteřebované dotace z mezinárodních smluv                |                     |
|         | 4. Peněžní dary – účelové                                      |                     |
|         | 5. Peněžní dary – neúčelové                                    | 10 000,00           |
|         | 6. Ostatní tvorba                                              |                     |
| D.III.  | Čerpání fondu                                                  |                     |
|         | 1. Úhrada zhoršeného výsledku hospodaření                      |                     |
|         | 2. Úhrada sankcí                                               |                     |
|         | 3. Posílení fondu investic se souhlasem zřizovatele            |                     |
|         | 4. Časové překlenutí dočasného nesouladu mezi výnosy a náklady |                     |
|         | 5. Ostatní čerpání                                             |                     |
| D.IV.   | Konečný stav fondu                                             | 188 943,63          |

# Příloha

sestavená k 31.12.2021  
(v Kč, s přesností na dvě desetinná místa)  
okamžik sestavení: 03.02.2022 10:57:20

Název účetní jednotky: Knihovna města Olomouce, příspěvková organizace

Sídlo: nám. Republiky 1  
771 66 Olomouc

Právní forma: příspěvková organizace

Předmět činnosti: OKEČ 925100

IČO : 00096733

Kontaktní osoba:

Fond investic

## F. Doplňující informace k fondům účetní jednotky

| Číslo  | Položka                                                                                                                                       | BĚŽNÉ ÚČETNÍ OBDOBÍ |
|--------|-----------------------------------------------------------------------------------------------------------------------------------------------|---------------------|
|        | Název                                                                                                                                         |                     |
| F.I.   | Počáteční stav fondu k 1.1.                                                                                                                   | 623 059,03          |
| F.II.  | Tvorba fondu                                                                                                                                  | 1 051 633,00        |
|        | 1. Peněžní prostředky ve výši odpisů hmotného a nehmotného dlouhodobého majetku prováděné podle zřizovatelem schváleného odpisového plánu     | 1 051 633,00        |
|        | 2. Investiční příspěvek z rozpočtu zřizovatele                                                                                                |                     |
|        | 3. Investiční dotace ze státních fondů a jiných veř. rozpočtů                                                                                 |                     |
|        | 4. Ve výši příjmů z prodeje svěřeného dlouhodobého hmotného majetku                                                                           |                     |
|        | 5. Peněžní dary a příspěvky od jiných subjektů                                                                                                |                     |
|        | 6. Ve výši příjmů z prodeje majetku ve vlastnictví příspěvkové organizace                                                                     |                     |
|        | 7. Převody z rezervního fondu                                                                                                                 |                     |
| F.III. | Čerpání fondu                                                                                                                                 | 1 397 901,99        |
|        | 1. Pořízení a technické zhodnocení hmotného a nehmotného dlouhodobého majetku, s výjimkou drobného hmotného a nehmotného dlouhodobého majetku | 660 613,99          |
|        | 2. Úhrada investičních úvěrů nebo půjček                                                                                                      |                     |
|        | 3. Odvod do rozpočtu zřizovatele                                                                                                              |                     |
|        | 4. Navýšení peněžních prostředků určených na financování údržby a oprav majetku, který příspěvková organizace používá pro svou činnost        | 717 288,00          |
| F.IV.  | Konečný stav fondu                                                                                                                            | 276 790,04          |

# Příloha

sestavená k 31.12.2021  
(v Kč, s přesností na dvě desetinná místa)  
okamžik sestavení: 03.02.2022 10:57:20

Název účetní jednotky: Knihovna města Olomouce, příspěvková organizace  
Sídlo: nám. Republiky 1  
771 66 Olomouc  
Právní forma: příspěvková organizace  
Předmět činnosti: OKEČ 925100  
IČO : 00096733

Kontaktní osoba:

Stavby

## G. Doplnující informace k položce ""A.II.3. Stavby"" výkazu rozvahy

| Číslo položky | Název položky                          | ÚČETNÍ OBDOBÍ |              |               |               |
|---------------|----------------------------------------|---------------|--------------|---------------|---------------|
|               |                                        | BĚŽNÉ         |              |               | MINULÉ        |
|               |                                        | BRUTTO        | KOREKCE      | NETTO         |               |
| G.            | Stavby                                 | 18 725 984,20 | 5 293 021,00 | 13 432 963,20 | 12 403 787,20 |
| G.1.          | Bytové domy a bytové jednotky          |               |              |               |               |
| G.2.          | Budovy pro služby obyvatelstvu         | 18 725 984,20 | 5 293 021,00 | 13 432 963,20 | 12 403 787,20 |
| G.3.          | Jiné nebytové domy a nebytové jednotky |               |              |               |               |
| G.4.          | Komunikace a veřejné osvětlení         |               |              |               |               |
| G.5.          | Jiné inženýrské sítě                   |               |              |               |               |
| G.6.          | Ostatní stavby                         |               |              |               |               |



# Příloha

sestavená k 31.12.2021  
(v Kč, s přesností na dvě desetinná místa)  
okamžik sestavení: 03.02.2022 10:57:20

Název účetní jednotky: Knihovna města Olomouce, příspěvková organizace

Sídlo: nám. Republiky 1

771 66 Olomouc

Právní forma: příspěvková organizace

Předmět činnosti: OKEČ 925100

IČO : 00096733

Kontaktní osoba:

Pozemky

## H. Doplňující informace k položce ""A.II.1. Pozemky"" výkazu rozvahy

| Číslo položky | Název položky                     | ÚČETNÍ OBDOBÍ |         |              | MINULÉ       |
|---------------|-----------------------------------|---------------|---------|--------------|--------------|
|               |                                   | BĚŽNÉ         |         |              |              |
|               |                                   | BRUTTO        | KOREKCE | NETTO        |              |
| H.            | Pozemky                           | 1 140 551,00  |         | 1 140 551,00 | 1 140 551,00 |
| H.1.          | Stavební pozemky                  |               |         |              |              |
| H.2.          | Lesní pozemky                     |               |         |              |              |
| H.3.          | Zahrady, pastviny, louky, rybníky | 598 400,00    |         | 598 400,00   | 598 400,00   |
| H.4.          | Zastavěná plocha                  | 542 151,00    |         | 542 151,00   | 542 151,00   |
| H.5.          | Ostatní pozemky                   |               |         |              |              |

# Příloha

sestavená k 31.12.2021  
(v Kč, s přesností na dvě desetinná místa)  
okamžik sestavení: 03.02.2022 10:57:20

Název účetní jednotky: Knihovna města Olomouce, příspěvková organizace  
Sídlo: nám. Republiky 1  
771 66 Olomouc  
Právní forma: příspěvková organizace  
Předmět činnosti: OKEČ 925100  
IČO : 00096733

Kontaktní osoba:

I. Doplňující informace k položce ""A.II.4. Náklady z přecenění reálnou hodnotou"" výkazu zisku a ztráty

| Číslo položky | Název položky | ÚČETNÍ OBDOBÍ |        |
|---------------|---------------|---------------|--------|
|               |               | BĚŽNÉ         | MINULÉ |

I. Náklady z přecenění reálnou hodnotou

I.1. Náklady z přecenění reálnou hodnotou majetku určeného k prodeji podle § 64

I.2. Ostatní náklady z přecenění reálnou hodnotou



# Příloha

sestavená k 31.12.2021  
(v Kč, s přesností na dvě desetinná místa)  
okamžik sestavení: 03.02.2022 10:57:20

Název účetní jednotky: Knihovna města Olomouce, příspěvková organizace

Sídlo: nám. Republiky 1

771 66 Olomouc

Právní forma: příspěvková organizace

Předmět činnosti: OKEČ 925100

IČO : 00096733

Kontaktní osoba:

J. Doplňující informace k položce ""B.II.4. Výnosy z přecenění reálnou hodnotou"" výkazu zisku a ztráty

| Číslo položky | Název položky | ÚČETNÍ OBDOBÍ |        |
|---------------|---------------|---------------|--------|
|               |               | BĚŽNÉ         | MINULÉ |

J. Výnosy z přecenění reálnou hodnotou

J.1. Výnosy z přecenění reálnou hodnotou majetku určeného k prodeji podle § 64

J.2. Ostatní výnosy z přecenění reálnou hodnotou

Podpisový záznam:



KNIHOVNA MĚSTA OLOMOUČI  
příspěvková organizace  
nám. Republiky 1, 771 66 OLOMOUČ  
tel. 585 545 111, IČO: 00096733

# Údaje o projektech partnerství veřejného a soukromého sektoru

sestavený k 31.12.2021  
(v Kč, s přesností na dvě desetinná místa)  
okamžik sestavení: 02.02.2022 10:34:27

Název účetní jednotky: Knihovna města Olomouce, příspěvková organizace  
Sídlo: nám. Republiky 1  
771 66 Olomouc  
Právní forma: příspěvková organizace  
IČO : 00096733

Kontakt na odpovědnou osobu jednotky/dotčené osoby:  
Teichmannová Lenka, teichmannova@kmol.cz, 585545131

| Základní údaje |               |                        | Dodavatel       |            |       | Stavební fáze |              |              |
|----------------|---------------|------------------------|-----------------|------------|-------|---------------|--------------|--------------|
| Projekt        | Druh projektu | Datum uzavření smlouvy | Obchodní firma, | jméno nebo | název | IČO           | Rok zahájení | Rok ukončení |
| 1              | 2             | 3                      | 4               |            |       | 5             | 6            | 7            |
| 1              |               |                        |                 |            |       |               |              |              |

| Projekt | Ocenění pořizovaného majetku dle smlouvy | Výdaje vynaložené | na pořízení | majetku | Celkem |    |
|---------|------------------------------------------|-------------------|-------------|---------|--------|----|
| 1       | 8                                        | t-4               | t-3         | t-2     | t-1    | 13 |
| 1       | 8                                        | 9                 | 10          | 11      | 12     | 13 |
| 1       |                                          |                   |             |         |        |    |

| Platby za dostupnost |         |       |     |                                   |     |                                   |     |                                   |
|----------------------|---------|-------|-----|-----------------------------------|-----|-----------------------------------|-----|-----------------------------------|
| Projekt              | Počátek | Konec | t-4 | v tom: Výdaje na pořízení majetku | t-3 | v tom: Výdaje na pořízení majetku | t-2 | v tom: Výdaje na pořízení majetku |
| 1                    | 14      | 15    | 16  | 17                                | 18  | 19                                | 20  | 21                                |
| 1                    |         |       |     |                                   |     |                                   |     |                                   |

| Platby za dostupnost |     |                                   |                                   | Další platby a plnění zadavatele |     |     |     |        |
|----------------------|-----|-----------------------------------|-----------------------------------|----------------------------------|-----|-----|-----|--------|
| Projekt              | t-1 | v tom: Výdaje na pořízení majetku | Výdaje na pořízení majetku celkem | t-4                              | t-3 | t-2 | t-1 | Celkem |
| 1                    | 22  | 23                                | 24                                | 25                               | 26  | 27  | 28  | 29     |
| 1                    |     |                                   |                                   |                                  |     |     |     |        |

Podpisový záznam:



KNHOVNA MĚSTA OLMOUCE  
příspěvková organizace  
nám. Republiky 1, 771 66 OLMOUC  
tel. 585 545 111, IČO 00096733